



# Reporte Anual

2 0 1 8



**Benjamin Laniado**  
Secretario General

## Estimados amigos:

Ver hacia atrás es ver hacia delante. Iluminar el camino transitado es una forma de encarar lo que vendrá. A pesar de haber vivido en carne propia mucho de lo que se plasma en estas páginas, verlo todo en un solo lugar ha sido para mí una sorpresa. Nunca, en mis 14 años de activismo humanitario, me he sentido tan orgulloso de nuestra organización y su creciente impacto global.

No uso estas palabras a la ligera: durante estos últimos años CADENA se ha convertido en una red internacional con la capacidad de organizar misiones de rescate en países como Indonesia mientras atiende, al mismo tiempo, emergencias en Chile, Argentina, Costa Rica, Guatemala y México –países donde contamos con oficinas permanentes.

Pero no solo hemos ampliado nuestro espectro geográfico, también el operativo. Motivados por una visión holística de construcción de resiliencia, hoy tenemos ejes de acción que van desde el rescate hasta la reconstrucción; asegurando, de

esta manera, que las comunidades más vulnerables a desastres de todo tipo tengan los recursos para afrontar nuevas realidades ecológicas, meteorológicas y sociales.

No nos quedamos ahí. Nuestro compromiso va más allá de la respuesta a corto o mediano plazo: por medio de nuestros programas de prevención y educación juvenil, le apostamos al futuro de la humanidad. De esta manera generamos una visión colectiva alineada a los Objetivos de Desarrollo Sostenible de la ONU—para que, en el 2030, podamos vivir en un mundo más

equitativo, donde sean menos los que sufran por desastres de todo tipo.

El éxito de CADENA durante todos estos años se debe a la sinergia generada por el encuentro de un grupo pequeño de profesionales con un ejército de voluntarios. El ver a tantos jóvenes—tanto talento, tanta pasión—enlistándose para participar en misiones es para mí un símbolo de un futuro prometedor, donde cada vez más personas harán de “reparar al mundo” (Tikun Olam) una máxima vital.

Te invito a sumarte a este mandato sagrado de romper la indiferencia para hacerle frente a todos los detonadores que crean sufrimiento alrededor del mundo. Forma parte de nosotros, y conviértete así un eslabón más de esta gran CADENA de ayuda y amor.

# Contenido

## 06 Acerca de nosotros

- 07 Ejes de acción
- 10 Resultados 2005 - 2018

## 12 México

- 15 Ayuda Humanitaria
- 21 Rescate y Respuesta Inmediata
- 23 Prevención
- 37 Reconstrucción y Re-activación Económica
- 45 Educación y Formación
- 54 Eslabón y Alianzas
- 58 Desarrollo Académico

## 61 Estados Unidos

- 64 Ayuda Humanitaria
- 71 Educación y Formación
- 74 Eslabón y Alianzas

## 76 Chile

- 79 Ayuda Humanitaria
- 81 Educación y Formación

## 83 Guatemala

- 86 Ayuda Humanitaria

## 89 Costa Rica

- 91 Ayuda Humanitaria
- 93 Educación y Formación

## 95 Sudáfrica

- 98 Ayuda Humanitaria

## 100 Israel

- 102 Educación y Formación

## 104 Argentina

- 107 Ayuda Humanitaria
- 109 Educación y Formación

## 111 Gestión de Incidencia Política/Pública

- 120 Transparencia

# Acerca de nosotros

## ¿Quiénes somos?

CADENA es una Asociación Civil sin fines de lucro dedicada a la prevención y asistencia en emergencias y desastres alrededor del mundo, entregando la ayuda mano a mano directamente a los más necesitados.

Desde el 2005, CADENA se dedica al rescate, la ayuda humanitaria y la prevención de desastres en **todo el mundo**.

**CADENA es una organización que funciona como brazo humanitario de las comunidades judías del mundo.**



### Misión

Aliviar el sufrimiento humano al reducir la vulnerabilidad de las poblaciones que viven en constante riesgo de desastres y emergencias, fomentando una cultura de prevención e inclusión.

### Visión

Servir de puente entre comunidades vulnerables y ciudadanos preocupados, cambiando así las realidades y generando comunidades autónomas y resilientes.

## Ejes de acción



## Nuestros valores



### AYUDAR

Respondemos de manera inmediata a desastres y crisis humanitarias; desde la **emergencia, hasta el alivio y la recuperación.**



### EDUCAR

Promovemos la **corresponsabilidad** en jóvenes, reforzando su identidad y sembrando la semilla de la **acción humanitaria.**



### DIFUNDIR

Nos comprometemos con la **sociedad civil y el sector privado** para crear conciencia y promover la sagrada tarea de ayudar a quienes más lo necesitan.



## Ayuda Humanitaria

Implementamos misiones **mano a mano** para entregar ayuda a las comunidades que más lo necesitan. Hemos realizado misiones para rescatar vidas, entregar **viveres y realizar consultas médicas, psicológicas y dentales.**



## Rescate y Respuesta Inmediata

Las primeras 72 horas después de una emergencia o desastre natural son vitales para salvar vidas. Por esto CADENA formó el Go Team, un equipo de rescate que está preparado para actuar ante cualquier situación de emergencia.



## Prevención (Construcción de Resiliencia)

Con el programa **"Brigadas por la Resiliencia"** buscamos desarrollar capacidades locales para que las comunidades más vulnerables en el país estén **preparadas para futuros desastres.**



## Reactivación Económica/Reconstrucción

Ayudamos a **impulsar la economía local**, apadrinamos a comunidades completas y coordinamos la reconstrucción de viviendas y escuelas afectadas por desastres.



## Educación y Formación

Abordamos a **jóvenes** desde secundaria en adelante con distintos programas que ayudan a **sembrar la semilla de la acción humanitaria.** Creemos que la educación es el componente más importante para la **transformación social.**



## Gestión de incidencia Política/Pública

Participamos en diversos foros para impulsar una política de **prevención y construcción de resiliencia** a escala **nacional e internacional**, por medio de nuestros aliados **UNISDR y Start Network.**



## Innovación Tecnológica

Desarrollamos **nuevos mecanismos** para comunicar de manera crítica y georeferenciada a la población antes, durante y después de cualquier desastre; así como para recolectar información por medio de nuestra **App Kol**, que permite movilizar elementos en una determinada área para hacer **labores de rescate y misiones tácticas.**



## Desarrollo académico

Profesionalizamos la labor de miembros de la sociedad interesados en el tema de ayuda humanitaria, por medio de nuestra **Maestría de Liderazgo para la Acción Humanitaria Internacional**, impartida en la **Universidad Hebrea.**

# Resultados 2005 - 2018

**275**  
misiones de rescate y  
ayuda humanitaria  
realizadas en  
**17** países alrededor del  
mundo.

**923,378**  
Personas apoyadas  
en todo el mundo





**México**

# Nuestro equipo

## Oficinas Centrales

**Benjamín Laniado**  
**Isaac Levy**  
**Fernando Mitrani**

### Consejo Fundador

## Secretario General

**Benjamín Laniado**

**Eli Saadia** - Logística  
**Eitan Kraus** - Go Team  
**Samuel Lazarov** - Área Contable  
**Alberto Mansur** - Área Legal  
**Ely Saad** - Construcción  
**Talia Raich** - Reactivación Económica  
**Juan Sáenz** - Asesor Humanitario  
**Yair Cittler** - Formación Educativa

### Consejo de Expertos

## Área Operativa

**Elizabeth Vega**  
Administración  
**Martha Amador**  
Finanzas  
**Gustavo Caprarulo**  
Contabilidad  
**Santiago Treviño**  
Coordinador Estratégico  
**Abril Páez**  
Emergencias  
**Camila Roytman**  
Voluntariado  
**Maricela Lozada**  
Logística  
**Benjamín Hoyo**  
Jefe de Almacén  
**Miriam Kajomovitz**  
Alianzas Estratégicas  
**Ana Paula García**  
Asistente Alianzas Estratégicas  
**Liora Pupko**  
Proyectos Sustentables

**Antonio Arroyo**  
Coordinador de Reconstrucción  
**Ana Elizondo**  
Comunicación Digital  
**Perla Corona**  
Medios Audiovisuales  
**Alan Grabinsky**  
Editor  
**Margaret Mustri**  
Proyectos Formativos y Educativos  
**Yael Jaffe**  
Programas Educativos  
**Andrea Ortiz**  
Proyectos Preventivos  
**Julio Morales**  
Coord. de Prevención Operativo  
**Joaquín Formoso**  
Coord. de Prevención Administrativo

### Los Cabos

**Yeoshua Syrquin**  
Board Los Cabos  
**Sharon Syrquin**  
Coordinadora Los Cabos  
**Claudia Sánchez Musi**  
Educación  
**Edmundo Piña**  
Logística

+

# Ayuda Humanitaria





# Misiones por Estado



**645**

Voluntarios



**1,176**

Filtros de Agua



**76.191**

Toneladas de Alimento



**283**

Consultas Médicas



**106**

Consultas dentales



**182**

Consultas Psicológicas



**138,029**

Artículos de 1ª Necesidad

**CADENA** entrega bienes –recaudados por medio de donaciones– en comunidades vulnerables o afectadas por desastres.

En cada entrega **Mano a Mano**, **CADENA** lleva voluntarios, médicos, psicólogos y odontólogos que reparten el acopio, dan talleres, realizan actividades recreativas infantiles y brindan consultas gratuitas.

Más que bienes materiales, **CADENA** lleva un gesto de hermandad y esperanza.

## Resultados 2018

Las misiones de este año nos permitieron generar conciencia sobre la importancia de nuestra labor, así como resaltar los enormes logros que se pueden alcanzar a través de un incansable trabajo en equipo.

Durante el 2018 realizamos **49 misiones –48 Mano a Mano y una de Prevención– en 14 estados de la República.**

Actuamos en desastres de origen natural, desde huracanes hasta inundaciones y lluvias, y en crisis humanitarias, como la **marginación y desplazamiento forzado**.

En este año de mucho trabajo y satisfacción generamos conciencia, transmitimos empatía y cumplimos múltiples metas, gracias al trabajo en equipo.



## Baja California Sur

Por su geografía, el estado de **Baja California Sur** está expuesto a huracanes, lluvias tropicales y otros fenómenos naturales. Este año realizamos una misión para atender los afectados de lluvias.

## Chiapas

Es uno de los estados más pobres del país. Por su localización junto al **Océano Pacífico** y sobre la **Falla de San Andrés**, **Chiapas**, es vulnerable a fuertes lluvias tropicales y a temblores. Nuestras misiones en dicha localidad han sido de corto y largo plazo, atendiendo desde desastres inmediatos hasta la reconstrucción de viviendas completas en la población de **Miguel Hidalgo**.

## Chihuahua

Las comunidades indígenas en la **Sierra Tarahumara** pasan cada año por heladas que destruyen sus cosechas, generan hambre y causan múltiples enfermedades. Cada año estamos ahí, en la majestuosa sierra, para visitarlos y entregarles ayuda para sobrellevar el frío del invierno.

## Estado de México

Como uno de los estados más poblados del país y con un alto índice de marginación, además de estar ubicado en zonas montañosas, el **Estado de México** es propenso a sufrir de heladas. Es por eso que **CADENA** constantemente realiza misiones de ayuda y apoyo ahí, con **14 misiones realizadas** en el 2018.

## Guerrero

Atravesando por conflictos sociales y expuesto a los cambios del clima, **Guerrero** es un estado que necesita constantemente de ayuda humanitaria. En esta ocasión visitamos la **Sierra** al principio del año, con la finalidad de brindar apoyo durante la temporada de heladas.

# Misiones por Estado

## Hidalgo

Cuando el invierno llega, las poblaciones de la sierra de Hidalgo sufren heladas que cobran vidas. El año pasado **CADENA** realizó una misión de donación de cobijas y otras necesidades para que los más desprotegidos puedan sobrevivir.

## Morelos

El estado de **Morelos** fue fuertemente afectado por el sismo del 19 de septiembre de 2017. **CADENA** estuvo presente desde los días que siguieron a la tragedia, atendiendo las necesidades de la población por medio de implementación de aulas temporales y reconstruyendo en su totalidad la escuela "**Venustiano Carranza**" en **Jojutla**.

## Nayarit

A finales de octubre y principios de noviembre, el huracán **Willa** y **Vicente** causaron estragos en el estado de **Nayarit**. **CADENA** realizó tres misiones diferentes para atender las necesidades de la población, llegando a poblados, en el municipio de **Huajicori**, que habían estado incomunicados por semanas.

## Oaxaca

Al ser uno de los estados más marginados del país, **Oaxaca** es siempre un foco de atención en las actividades nacionales de **CADENA**. Las cuatro misiones que ahí se desarrollaron contemplaron acopio para los afectados por deslaves, ocasionados por el huracán **Vicente**, e instalación de refugios temporales para atender a los afectados del sismo, en la región del Istmo de **Tehuantepec**.

## Puebla

Realizamos misiones regulares para mitigar los efectos de las heladas que afectan anualmente a la región. Por otro, realizamos una misión para atender a los afectados por los incendios forestales en el pueblo de **Tecuenta Grande**.



## Quintana Roo

**CADENA Cancún** acudió a la comunidad de **Chumpón** – ubicada en el municipio de **Felipe Carrillo Puerto**, a dos horas de **Cancún**–, fuertemente afectada por lluvias e inundaciones. Se repartieron despensas, harina, aceite, galletas, arroz, frijol, sal, azúcar, leche y pasta, pabellón contra mosquito, galones de agua, costales de azúcar y refrescos.

## Sinaloa

Las lluvias torrenciales fueron catastróficas para las poblaciones cercanas a **Culiacán**. En una primera avanzada, miembros de Equipo de **Rescate GoTeam** viajaron a **Sinaloa** –llevando consigo filtros de agua, apoyo médico y psicológico– para hacer un diagnóstico de las necesidades. En total se realizaron **3 misiones** en las que se sacó lodo de las casas y se ayudó a restituir la normalidad.

## Tabasco

En **Tabasco** realizamos misiones de apoyo para atender a los afectados de las inundaciones de la región. También instalamos sistemas de captación de agua pluvial, en el área de las **Lagunas de Centla**, para mitigar los daños ocasionados por contaminación.

## Veracruz

El estado costal de **Veracruz** tiene uno de los ecosistemas más diversos de México; por lo mismo, se encuentra vulnerable a diferentes tipos de desastres naturales. Este año, hemos atendido inundaciones y heladas.



# Rescate y Respuesta Inmediata

Comunidades	Estado	Personas beneficiadas
Los Cabos	B.C.S.	40
Pom, Canalumtic, Chen-Mut, Cruz Kakanam, Tulantic, Bejelton, Tzomolton, Cruzton, Bolochojon, Chalchihuitán, Chenalhó, Mapastepec, Tapachula	Chiapas	9,933
Yoquivo, El Cuervo, Srichique, Munerachi, La Gavilana, Santa Ritz y Chinibo	Chihuahua	8,115
Rosa Morada, Hospitales generales, Laguna Seca, Las Lajas, Santa Martha, La Estancia Sector 1, Chanteje, La Estancia Sector 2, Enzda, San Nicolás, Villa de Allende, Tlanepantla, Dotejiare, Concepción Xochicuautla	Estado de México	12,528
Sierra de Guerrero	Guerrero	5,500
Huichapan, La Cruz y Xalay	Hidalgo	1,215
Alpuyeca, Coatetelco, Coruco Díaz, Jojutla y Zacatepec	Morelos	27,400
Escuincapa, Tecuala, Teacapan y Acajoneta, Tuxpan, Acatita, Agua Casada, Canton, Mexcaltitlan y San Vicente	Nayarit	6,217
Unión Hidalgo, El Maizal, Ixtepec, San Francisco Jayacaxtepec, Zacatepec, Candelaria, Metaltepec, Tepitongo, Santa Maria Tonagui y Totoltepec Villa de Morelos	Oaxaca	13,909
Ocotla, Cuahuitic, Tecoltenic, Tlacuela, Zitlalcuautla, Ocoyohualulco, Las Chapas, Muyuapan, Alvaresco, Tecuanta Grande, Tecuata Chico, Zotolo, Talican, Los Patios, Taxco, Tatzalan, Jalacingo y Tetela de Ocampo,	Puebla	7,870
Chumpón	Quintana Roo	500
La Palma, El Platanero, 5 de Mayo, El Pochote, El Poblado, Guamuchilito, Pinosoles, Berlin, El Platanar y Casablanca,	Sinaloa	2,100
Macuspana, Centla, Pichalito, Los Guiros, Naranjos I, Naranjos II y Bitzal V	Tabasco	7,935
El Mirador y José Azueta	Veracruz	9,996



# Go Team

El equipo de Rescate **Go Team** es el primero en llegar al lugar de la emergencia para detectar las necesidades y ayudar a la movilización de las comunidades fuera de las **zonas de riesgo**. El **Go Team**, entrenado en Israel, está integrado por **40 miembros activos** capacitados para realizar todo tipo de rescate (acuático, en alturas, en espacios confinados, incendios, entre otros).

Durante el **2018** nuestro equipo de rescate participó en misiones internacionales en:

- Guatemala, explosión del volcán
- Indonesia, sismo y Tsunami
- India sismo con Tsunami
- Cinco avanzadas dentro de México.

Se dio inicio al registro para la acreditación como **Grupo USAR** ante la **Protección Civil de la Secretaría de Gobernación**.



Participó en el **Simulacro Nacional 2018**, realizado en **San Patricio Melaque, Jalisco** como **grupo voluntario** invitado en la simulación de un edificio colapsado con múltiples víctimas atrapadas, coordinados por la **Secretaría de Gobernación**.

Asistieron a una capacitación internacional en la **Universidad de Texas** para mantener estándares de alto nivel en el desempeño de actividades como:

- Implementación del sistema de comando de incidentes.
- Técnicas de rescate en estructuras colapsadas intermedio y avanzado.
- Técnicas de rescate con cuerdas nivel básico e intermedio.
- Técnicos en búsqueda electrónica para víctimas atrapadas en escombros.

Como parte de su formación, nuestro equipo de rescate pasó una semana de entrenamiento al límite en el cañón **La Venta, Chiapas**, cinco días de expedición donde pusieron a prueba sus habilidades de liderazgo, toma de decisiones, trabajo en equipo y resistencia física y mental.

40  
Miembros Activos

3  
Capacitaciones

# Construcción de Resiliencia



# Comunidades Resilientes: Brigadas por la Resiliencia

Durante los primeros 10 años de operación **CADENA** se dedicó principalmente a la atención de desastres. La repetición de los mismos, sin embargo, apuntaba a la necesidad de orientar esfuerzos a proyectos preventivos. Para lograrlo, **CADENA** diseñó el programa "**Brigadas por la Resiliencia**" con la finalidad de brindar conocimientos sobre prevención y atención en desastres a las poblaciones y comunidades con el mayor nivel de riesgo en la **República Mexicana**.

**Brigadas por la Resiliencia** busca descentralizar la información y experiencia de **CADENA** para que aquellos con la mayor probabilidad de sufrir un siniestro cuenten con la **información y capacidad de organización** para disminuir el **tiempo de respuesta y recuperación**.

El programa consta de actividades y cursos orientados a capacitar a la comunidad para organizarse y responder de manera adecuada antes, durante y después de un desastre o emergencia; disminuyendo así pérdidas humanas y materiales, además del tiempo de recuperación del siniestro.



El **2018** fue el año más activo de **Brigadas por la Resiliencia**: junto con diversos aliados se realizaron decenas de capacitaciones en más de 15 localidades en el **Estado de México, Oaxaca, Puebla, Tabasco y Veracruz**.

Además, realizamos capacitaciones en las empresas **Promotora Social México y Corporativo Kosmos** beneficiando a **57 futuros brigadistas**, cuyas acciones impactarán la vida de **535 personas**.



## Aliados



# Diagnóstico Participativo MARES

**MARES (Mapa Estratégico para Alcanzar la Resiliencia Frente a Desastres Naturales)** es una herramienta participativa de investigación, diseñada por CADENA, para que los miembros de una comunidad tomen mayor conciencia de los riesgos que representa un desastre y así ayudarlos a reducir su vulnerabilidad e incrementar sus capacidades. Mediante el **MARES**, las personas toman conciencia de lo que pueden y deben mejorar para incrementar su resiliencia.



## Miguel Hidalgo, Chiapa de Corzo, Chiapas

El propósito del diagnóstico realizado en la comunidad de **Miguel Hidalgo** fue obtener una radiografía de la misma y establecer una estrategia para implementar los proyectos de **CADENA**.

A partir de la observación de campo, de entrevistas abiertas con la comunidad y de investigación bibliográfica, se identificaron las condiciones adversas influidas por la alta marginación.

La falta de servicios médicos y de infraestructura, además de un lastimado

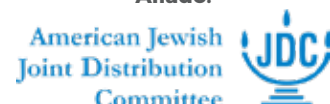
y débil tejido social, son las urgencias más inmediatas.

Gracias a la forma de trabajo que implementó **CADENA** durante la reconstrucción, el tejido social ha mejorado de manera importante.

Basado en el diagnóstico, el área de proyectos sustentables logró establecer los proyectos idóneos para la comunidad y comenzar a trabajar en ellos.



Aliado:



## Izúcar de Matamoros, Puebla

Realizamos un diagnóstico en el municipio de **Izúcar de Matamoros** a petición del **Fondo de la Población de las Naciones Unidas (UNFPA)**.

Mediante talleres con miembros de la comunidad cercanas a la **UNFPA**, entrevistas a personas en la calle y a miembros de **Protección Civil y Seguridad Pública**, observación de campo e investigación bibliográfica, determinamos que los roles y capacidades para el manejo de desastres eran limitados.

Las organizaciones gubernamentales tenían capacidades técnicas, pero pocos recursos para invertir en personal y operaciones.



Las principales problemáticas detectadas eran **sociales**, como la **violencia intrafamiliar y de género**. El mapeo de actores refleja la **débil relación entre éstos y la poca coordinación frente a los desastres**.

La percepción general, tanto de la población como de las autoridades entrevistadas, es que los desastres son poco frecuentes—sin embargo es importante estar prevenidos ante ellos.

Encontramos que el nivel de participación es bajo, debido a la poca relación y confianza existente entre los actores.

Esta barrera debe ser mitigada si se pretende plantear un plan de manejo de desastres para la zona, pues la participación de los actores es la base del funcionamiento y del éxito de la ejecución.



# Agua para México

Este proyecto se genera para combatir los problemas de pobreza extrema y generar desarrollo integral sustentable. Como parte de las iniciativas de prevención, **CADENA** dona e instala **filtros de agua** a comunidades en situación de vulnerabilidad, incluso si no habían sufrido un desastre natural o crisis. Así, se abastece de agua limpia a comunidades que no cuentan con otros métodos seguros de potabilización, al tiempo que se previene la falta de agua potable en caso de un desastre. Los filtros se instalan en primarias, secundarias, preparatorias, preescolares, centros comunitarios, comedores comunitarios y centros de salud.

## Dotejiare, Edo. de Méx.

Las familias de la comunidad de **Dotejiare**, ubicada en el municipio de **San Felipe del Progreso en el Estado de México**, padecían 92 enfermedades gastrointestinales al año, debido a la escasez de agua potable. Las principales enfermedades presentes sobre todo en niños, eran diarrea y vómito.

Antes, el tiempo diario destinado en tener agua potable (se hervía el agua o usaban cloro pero esto no garantizaba



la completa potabilización del agua) era de 75 minutos por familia; tiempo que podría ser destinado a trabajar, cuidar a sus hijos, cuidar de sus cultivos, etc.

En alianza con **Fundación Pro México Indígena, Pro Mazahua** instalamos **34 filtros**, en cisternas nuevas que captan el agua pluvial, para el uso de cada familia. Se realizó un scouting para dar seguimiento del estado en el que se encuentran los filtros que se instalaron.

Durante el 2019 se realizaron nuevas misiones de seguimiento de filtros.

Aliado:



34

Filtros de Agua



175

Personas Auxiliadas



# Alertamiento Sísmico

**CADENA** busca apoyar a las comunidades más necesitadas y en mayor riesgo de sufrir un sismo. Gracias al donativo de nuestro aliado **Alta Prevención WT México**, instalamos alertas sísmicas de la más última tecnología israelí.

Capacitamos a la población completa en sismos, protocolos de simulacros, evacuación y en el funcionamiento del equipo de alertamiento.

Las instalaciones se realizan en edificios estratégicos como escuelas, edificios de gobierno, hospitales, centros comunitarios, etc.

6,477  
Personas Beneficiadas

13  
Alertamiento Sísmico

Aliado:



Escuela	Estado	Municipio	Total de beneficiados
Esc. Preescolar Octavio Paz	Veracruz	Acajucan	104
Esc. Primaria Rafael Ramírez	Veracruz	Acajucan	233
Esc. Secundaria y Preparatoria Carlos Grossman	Veracruz	Acajucan	377
Esc. Primaria Benito Barriovero	Veracruz	Acajucan	367
Esc. Telesecundaria Independencia	Veracruz	Acajucan	209
Esc. Primaria las Américas	Veracruz	Acajucan	87
H. Ayuntamiento de Soconusco	Veracruz	Acajucan	1250
Esc. Primaria y Telesecundaria "La Lealtad"	Veracruz	Acajucan	994
Agencia Municipal de Chalcomulco	Veracruz	Acajucan	879
Profr. Manuel R. Gutiérrez	Veracruz	Acajucan	444
Esc. Secundaria General Oluta	Veracruz	Acajucan	755
Esc. Primaria "Ignacio Manuel Altamirano"	Veracruz	Acajucan	332
Esc. Secundaria Agropecuaria #31	Veracruz	Acajucan	446



# Área Psico - Social

Las emergencias crean problemas a nivel individual, familiar, comunitario y social; en cada uno de estos niveles, las emergencias erosionan los apoyos de protección de la persona, acrecientan riesgos de todo tipo y agravan problemas existentes de injusticia social y desigualdad.

El **área psico-social de CADENA** se formó oficialmente tras los sismos del **7 y 19 de septiembre del 2017**, debido a la gran demanda de apoyo psicológico, tanto para la comunidad mexicana como para los brigadistas involucrados.

## Objetivos:

- Reducir a corto y largo plazo la angustia inicial producida por eventos traumáticos, promover el **funcionamiento adaptativo**, **las habilidades de afrontamiento** y **la salud mental** de nuestros voluntarios beneficiarios.

- “La intervención psicológica en crisis se orienta hacia la **expresión de los sentimientos** y experiencias internas de la persona que se relacionan con el evento o eventos que provocaron el desajuste, facilita la elaboración del duelo ante la pérdida, en ocasiones de bienes materiales, pero en otros casos ante la irreparable pérdida de un ser querido”. (Gómez del Campo, 1994)

- Las principales funciones del psicólogo en situación de emergencias y desastres son **prevenir, planificar, intervenir y rehabilitar**. (Valero, 2001)

- Promover el bienestar personal y comunitario en zonas marginadas a nivel nacional e internacional.**



## Líneas de acción:

### EMERGENCIAS

- Atención en Primeros Auxilios Psicológicos a brigadistas y sobrevivientes de un evento traumático.

### INTERVENCIÓN EN MISIONES

- Atención a comunidades por medio de especialistas (psicólogos, pedagogos, maestros en educación física, teólogos, voluntarios entrenados).

- Atención y contención en campo a grupo de voluntarios e intervenciones a largo plazo en comunidades marginadas.

### SESIONES DE DESCOMPRESIÓN

- Debido a la naturaleza del trabajo en campo, se recomienda, al finalizar una misión, asistir a una **sesión impartida por especialistas** con el fin de poder canalizar de manera positiva lo vivido, normalizar reacciones ante posibles desgastes emocionales y fomentar un retorno a la rutina.

### CAPACITACIONES

- Brigadas por la resiliencia: Se impartieron sesiones de **Primeros Auxilios Psicológicos** a comunidades, escuelas y empresas.

- Capacitación externa: Se ofreció la posibilidad de recibir una capacitación breve a instituciones, empresas, universidades, etc. en **reacción ante una crisis y primeros auxilios psicológicos**.



## En el 2018 se intervino en las siguientes actividades:

1. Intervención comunitaria de dos meses en **Tlayacapan, Morelos**.
2. Capacitación a voluntarios de **GoTeam** en primeros auxilios psicológicos.
3. Capacitación en **Universidad CENTRO**.
4. Capacitación en brigadas por la resiliencia empresariales.
5. Capacitación brigadas comunitarias y escolares: **Veracruz, Tabasco, Litoprocess, Izúcar de Matamoros, Oaxaca y Ocuilan**.
6. Capacitación en la empresa **Minuto x Minuto**.
7. Sesiones de descompresión:
  - a. **África 2018**
  - b. **Guatemala I y III**
  - c. **Indonesia**
  - d. **Colombia**
  - e. **India**
  - f. **Sinaloa**
  - g. **Migrantes (Venezuela)**



482

Personas Auxiliadas



# Ten CADENA Center

## Aldea Pluma Hidalgo, Oaxaca

El centro **TEN-CADENA** está ubicado en la comunidad de **Pluma Hidalgo, Oaxaca** y recibe, por periodos de tres meses, a jóvenes voluntarios de todo el mundo comprometidos con el cambio social. A través de la capacitación en temas de **educación, salud y resiliencia**, el centro busca aumentar la resiliencia de comunidades vulnerables y promover una mejor calidad de vida en la zona.

Operado en alianza con **Project TEN**, el centro se estableció en 2013 después de que el huracán "Carlota" golpeará severamente la zona. El programa no sólo se enfoca en la participación y activismo de los jóvenes, sino en el estudio filosófico de por qué y cómo hacer **Tikkun Olam** (en hebreo: "Reparar el mundo").



**361**  
Voluntarios

**Países:**  
Israel, Estados Unidos e Inglaterra

• Gracias al establecimiento de la nueva sede en la cabecera municipal, hemos trabajado más de la mano con la comunidad.

• Con base a los resultados de la planificación estratégica se concluyó que las intervenciones se iban a enfocar en regiones y no en comunidades. Esto nos ayuda a reunir comunidades cercanas en un mismo punto y hacer más eficiente el trabajo.

• Comenzó la adaptación del centro comunitario con la finalidad de que las actividades que se dan en la actualidad tengan un giro sostenible y se promueva la cooperación entre la población.



## Programa de Salud

### CLÍNICA MÓVIL

• Comunidades asistidas: **Barrio Nuevo, El Brasil, El Pino, Huerta, Juárez, Juchitán, la Encinada, La Huerta, La Loma, Magdalena, Modelo, Palo Grande, Pasionaria, Patria, Pluma Hidalgo, Renacimiento, Rosalito, Rosarito, San Pedro Cafetitlán, San Vicente, Santa Ana, Santa Fe, Trancas, Tres de Mayo.**



**1,100**  
Consultas Médicas

**288**  
Hombres

**822**  
Mujeres



### CAMPAÑAS DE SALUD

- ↪ Nutrición infantil
- ↪ Prevención de enfermedades parasitarias
- ↪ Desparasitación
- ↪ Curso de Primeros Auxilios para maestros y alumnos de CONAFE
- ↪ Salud dental para maestros
- ↪ Cáncer de Mama
- ↪ Nutrición Perinatal
- ↪ Primeros Auxilios Básicos
- ↪ Educación sexual
- ↪ Diabetes e hipertensión en comunidades inasistidas

• Gracias al donativo del **Dr. Paul Hart** realizamos **exámenes de agudeza visual y detección de cataratas** a la población general. Se entregaron lentes para leer a la población que lo necesitaba.

• Redactamos un **manual de conocimientos** para las auxiliares encargadas de casas de salud.

• Realizamos un mapeo de las comunidades para actualizar información personal como estado de salud, evaluar el impacto de nuestras campañas y protocolos de investigación.

### INICIO DEL PROGRAMA WASH

Hicimos una encuesta en 5 comunidades para buscar los detalles específicos necesarios para la implementación del proyecto, en relación con: estado del agua, distribución de agua y tratamiento. Se documentó las necesidades específicas de la comunidad: baños, ductos, agua limpia, estaciones de lavado de manos, manejo de basura y lavandería.

# Ten CADENA Center

## Programa de Educación



### ACCESO A LA INFORMACIÓN

Realizamos una **Feria de libros** en las comunidades, donde se venden a un precio significativo libros de interés y con lo recaudado se compran más libros, esto con el fin de incentivar la lectura en comunidades. Hemos llegado a aproximadamente: **100 niños, 30 adolescentes y 150 adultos** y se vendieron más de **800 libros**.



297

Personas  
Benedicidas

11

Comunidades

Contamos con **Biblioteca móvil para escuelas de CONAFE**, en la cual, una vez cada dos semanas se hace un intercambio de libros de temas como: **actividades de enriquecimiento y habilidades para la vida**.

### SESIONES DE EDUCACIÓN ESPECIAL

Llevamos a un especialista en el tema para impartir sesiones a maestros de las escuelas, con la finalidad de que ellos puedan entender cómo manejar a niños con diferentes habilidades, así como técnicas y herramientas para trabajar con ellos en clase.

Asimismo, impartimos sesiones a padres de familia, con el fin de que entiendan qué es una dificultad en el aprendizaje y cómo trabajar con sus hijos.

### ENSEÑANZA DE INGLÉS

Enseñamos inglés a los profesores del sistema educativo **"CONAFE"** una vez a la semana. Enseñamos a los niños de **11 comunidades** y en sólo **2 sesiones por semana**, llegamos a **150 niños**.

Como una solicitud del gobierno local, el centro comenzó a apoyar a la escuela secundaria local con la enseñanza del inglés una vez por semana. Usamos esta plataforma para promover y mantener nuestro programa de liderazgo.

### TALLER DE ESTRATEGIAS PEDAGÓGICAS

En las sesiones se ven estrategias pedagógicas sobre educación sexual y anatomía básica para niños y adolescentes, y cómo involucrar a los padres. Lecciones sobre la educación formal e informal: la construcción de una lección informal, una oportunidad educativa y la importancia de la creatividad en los niños.

### CAMPAMENTO DE INVIERNO

•El campamento se llevó a cabo de dos maneras diferentes:

1.- Con escuelas de **CONAFE**. Las comunidades seleccionadas - **Tres de Mayo, Palo Grande y Renacimiento**.  
2.-Con la población de niños de la escuela federal en el municipio de **Pluma Hidalgo**.

El campamento se dividió en dos grupos de edad: A, C y D y se realizó en la zona de la biblioteca pública del centro. Se dividió en días temáticos: arte, libros, deportes, entre otros.

## Programa de Resiliencia

### INGLÉS PARA PEQUEÑOS EMPRESARIOS

Como parte del programa de **ecoturismo y marketing**, diseñado para atraer a más turistas a **Pluma Hidalgo**, enseñamos a dueños de pequeños negocios inglés básico relacionado con su rama (hoteles, restaurantes, etc.).

Impartimos estas clases para que los propietarios de pequeños negocios puedan comunicarse con turistas que no hablan español. Temas: cantidades, cuerpos, verbos básicos, letras, vocabulario, verbos (Ser + Tener), saludos básicos, números, preguntas, comunes, palabras de pertenencia.

### MARKETING

Hicimos un mapa del municipio de **Pluma Hidalgo** –acceso a carreteras, negocios locales, puntos turísticos, etc.– con el fin de mejorar el movimiento de turistas de **Huatulco** hacia **Pluma Hidalgo**.

Elaboramos etiquetas y estampas de **"Visit Pluma"**, y las distribuimos por los locales de **Huatulco** con el fin de promover la visita de turistas a **Pluma Hidalgo**. Hicimos una alianza con varios restaurantes y cafeterías para realizar un descuento del **10%** a turistas que lleguen con la etiqueta adquirida en **Huatulco**.

Seguimos trabajando en la actualización de los pequeños empresarios en plataformas como **Google Maps, Trip**



**Advisor, Airbnb**, entre otros.

### PREVENCIÓN DE ACCIDENTES Y SEÑALIZACIÓN EN CARRETERAS

Debido al impacto que los fenómenos naturales tienen sobre la población de **Pluma Hidalgo**, las carreteras se han visto gravemente afectadas. Es por eso que hemos decidido, en conjunto con el grupo de liderazgo, preparar una **señalización en las carreteras** para prevenir accidentes.

### CAFÉ

Se logró convocar a una cooperativa de pequeños productores y pudimos, por medio de ella, coordinar la comercialización y los talleres en mejora

de la producción, para así poder generar más trabajos y reactivar la economía de los pequeños productores de café.

Renovamos nuestra etiqueta de café para que, en la parte de atrás, se pueda observar la información del productor.



6

Negocios locales

# Aldea Miguel Hidalgo, Chiapas

Desde septiembre del 2018, el área de desarrollo comunitario de **CADENA** ha estado trabajando en **Miguel Hidalgo, Chiapas, una comunidad en situación de alta vulnerabilidad**, en **temas de agua y saneamiento, educación, reactivación económica y detección de riesgos** del entorno. A través del programa de **capacitación e instalación de brigadas comunitarias**, buscamos aumentar la resiliencia, fortalecer el tejido social y difundir información sobre desastres.

## DIAGNÓSTICO COMUNITARIO PARTICIPATIVO (MARES)

Es una herramienta de investigación metodológica para recopilar información de manera participativa. Su propósito es que los miembros de la comunidad tomen consciencia de los riesgos y para planificar actividades que reduzcan su vulnerabilidad y aumentar sus capacidades de respuesta.

MARES proporciona a la comunidad pautas para el desarrollo de mapas de riesgo y prevención respetando los usos y costumbres. Genera herramientas conceptuales para que la población reflexione sobre el significado de peligro, vulnerabilidad, riesgo, recursos, riesgo de desastre, entre otros.



## CISTERNA Y PURIFICACIÓN DE AGUA

A. Se organizó con la comunidad un taller de capacitación y construcción de una cisterna, con técnicas de bio-construcción, para proveer a los habitantes de agua potable.

B. Buscamos técnicas de bio-construcción con la finalidad de que la comunidad participe en la construcción y, en caso de necesitarse reparación, que cuente con los materiales disponibles dentro de los recursos naturales de la zona.

## BRIGADA MÉDICA

Se llevó a un grupo de médicos a la comunidad para cubrir la falta de atención médica en la zona: **108 consultas**.

Se coordinarán y programarán visitas médicas regulares, así como talleres de capacitación y prevención de enfermedades altamente recurrentes, mismas que provocan un alto número de fallecimientos al año, por falta de prevención y atención.

# Reconstrucción y Reactivación Económica



# Reconstrucción

## Comunidad Miguel Hidalgo, Chiapas.

Situada en el municipio de **Chiapa de Corzo, Chiapas**, a 2.5 horas de Tuxtla Gutiérrez, es una población de **1,200 personas**, entre ellos 400 niños y adolescentes, 3 niños con capacidades diferentes y 8 adultos mayores con necesidades especiales.

Reconstruimos **64 viviendas** derrumbadas por los sismos de septiembre del 2017. Cada vivienda se entregó con puerta y ventana de madera, muebles para baño (taza, lavabo y accesorios), instalación eléctrica, sanitaria e hidráulica, 1 tinaco, una pala y 1 carretilla.

También rehabilitamos **118 viviendas**, de las cuales se construyeron **110 baños y cocinas**; realizamos reparaciones menores en **37 viviendas**; y reconstruimos **un centro de salud y dos aulas escolares**.



**Tiempo de trabajo: 1 Año**  
05 de noviembre del 2017 al 07 de noviembre del 2018.

**Antes**



**Después**



## Inauguración y entrega formal: Generación de resiliencia



7 de noviembre.- Con mucho orgullo y alegría les compartimos que hicimos entrega oficial de las viviendas reconstruidas en la comunidad de **Miguel Hidalgo** ubicada en el municipio de **Chiapa de Corzo, Chiapas**, una comunidad afectada por el sismo del 7 de septiembre.

En presencia del **Secretario de Protección Civil de Chiapas el Mtro. Luis Manuel García Moreno**, organizaciones aliadas, familias benefactoras, habitantes de la comunidad, el área operativa de **CADENA** y algunos miembros del consejo de **CADENA (Benjamin Laniado, Isaac Levy, Fernando Mitrani Behar y Ely Saad)** develamos una placa conmemorativa de la reconstrucción.

Hicimos entrega de **centro de salud, aulas escolares y la reconstrucción de viviendas**. Agradecemos a todos los involucrados en este proyecto, en especial a nuestro equipo de Reconstrucción: **Ing. Ezra Cattan Hanono, subdirector; Arq. José Arroyo, coordinador; y Arq. Paola Suárez**, residente y líder del proyecto. Sin su esfuerzo y dedicación, esto no hubiera sido posible.

Ahora, todo es fiesta y alegría en estas familias que creían haberlo perdido todo, hoy tienen un mejor lugar para vivir y desarrollarse con sus seres queridos.



# Reconstrucción

## Escuela Primaria “Venustiano Carranza”, Morelos.



La **Escuela Primaria “Venustiano Carranza”**, situada en el municipio de **Jojutla de Juárez, Estado de Morelos**, fue seriamente dañada por los sismos de septiembre, por lo que demolimos su estructura en su totalidad.

Con una donación de **Wal Mart**, y otras **empresas aliadas** reconstruimos:

- 12 aulas
- 1 aula de medios
- 1 biblioteca
- 1 oficina administrativa
- 1 cooperativa
- 1 cancha de usos múltiples
- Áreas comunes

### Población:

- a) 460 alumnos.
- b) 20 Profesores.

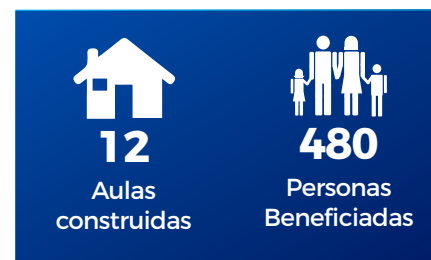
Adicionalmente se construyeron baños en una escuela alterna para apoyar a los alumnos que estaban usando Sanirents (el cual es un foco de infección).

**Tiempo de trabajo: 9 meses**

07 de Mayo del 2018 al 25 de febrero del 2019

**Antes**

**Después**



## Inauguración y entrega formal: Educación



14 de marzo.- Hicimos entrega de la escuela primaria **“Venustiano Carranza”** en **Jojutla, Morelos**, una comunidad afectada por el sismo del **19 de septiembre**. Gracias a **Walmart de México y Centroamérica**, y otras empresas aliadas reconstruimos desde cero.

Beneficiamos a alumnos y profesores de **Jojutla** que ya contarán con instalaciones dignas. Agradecemos a todos los involucrados en este proyecto, que hizo todo para darles a estos pequeños la alegría de contar con un lugar digno para aprender.



# Reactivación Económica

A raíz de los sismos de septiembre del 2017 surgió una nueva iniciativa: **Reactivación Económica CADENA**, con el fin de empoderar económicamente a las personas de las zonas más vulnerables.

## Chamarras con causa "Sicarú"

Con el apoyo de **CADENA**, un grupo de mujeres de **Juchitán, Oaxaca**, usa su talento milenario para bordar chamarras de mezclilla con sus diseños individuales y únicos.

Cada **Chamarra Sicarú** ("Bonito" en zapoteco) fue bordada a mano por mujeres **artesanas Oaxaqueñas** dispuestas a salir adelante.

Nosotros trabajamos de la mano con ellas para hacer una comunidad más resiliente y que tengan un ingreso justo por su trabajo.



## Miel de abeja "Binni Hruza"

**San Mateo de Mar** es una pequeña comunidad situada en el **Istmo de Tehuantepec**, una zona fuertemente golpeada por los sismos del **07 y 19 de septiembre de 2017**.

Durante las labores de asistencia de **CADENA** en la región, conocimos un grupo de mujeres emprendedoras que tomaron la iniciativa de investigar sobre **apicultura** y comenzar su propio negocio de producción de miel.

La miel **Binni Hruza'** ("Artesana" en zapoteco), fue creada con el objetivo de asegurarles, a las mujeres jóvenes de la comunidad, un trabajo estable y redituable.

Al adquirir esta miel estás contribuyendo a la economía de las productoras y a la sustentabilidad de **San Mateo del Mar, Oaxaca**.



## "Chocolate para el alma"

**Doña Juanita**, originaria de **Teotitlán Del Valle, Oaxaca**, pertenece a una familia de artesanos que, desde 1958, elabora el chocolate siguiendo la tradición prehispánica de la zona: moliendo el cacao en metate.

Hoy en día, **Doña Juanita**, de 83 años, se sigue dedicando a la elaboración de chocolate de mesa. Este chocolate que ponemos en tus manos es una muestra de su fuerza y dedicación.



## Café "Yuuban"

Este café proviene de **Pluma Hidalgo, Oaxaca**, donde se encuentra **Ten CADENA Center**, un proyecto ecológico de **CADENA** que busca contribuir al desarrollo social y económico de la zona.

Es el resultado de la selección y recolección manual de los mejores granos de pequeños productores. El proceso de cultivo es orgánico y bajo la sombra natural, con un profundo respeto al entorno.

Es un café libre de pesticidas y fertilizantes. Al adquirir **Café Yuuban** ("Tierra Viva" en zapoteco), estás contribuyendo a la economía de los pequeños productores y a la sustentabilidad de **Pluma Hidalgo**.

# Educación y Formación

## Cubre Jalá

Siguiendo con nuestro proyecto de reactivación económica, acudimos a nuestras mujeres **artesanas Oaxaqueñas del Istmo de Tehuantepec** para este proyecto.

En año nuevo judío (**Rosh Hashaná**) nuestras artesanas elaboraron especialmente un **cubre jalá** bordado a mano, y el cual fue una forma mas de apoyarlas y que salgan adelante.

Nosotros trabajamos de la mano con ellas para hacer una comunidad más resiliente.



# CADENA Young: Campamento de verano

**Cadena Young** es un campamento de verano donde se imparten: primeros auxilios, talleres de nudos, día de supervivencia, deportes extremos, rescate en escombros y acuáticos, actividades de liderazgo y **Tikkun Olam**.



Todo lo anterior, con el fin de **desarrollar el carácter de jóvenes, para así formar a futuros líderes comunitarios** familiarizados con **CADENA** y las formas en que podrían ayudar.

miembros de nuestro equipo de rescate **Go Team**, los cuales enseñaron a los niños habilidades de rescate y les transmitieron la importancia de salvar una sola vida.

En esta ocasión, el campamento de verano se realizó en las instalaciones del club campestre **"Lago y Tierra"** en **Valle de Bravo** donde los jóvenes pudieron conectarse con la naturaleza de una manera inigualable nadando en el río y explorando en el bosque.

Algunos de los instructores son

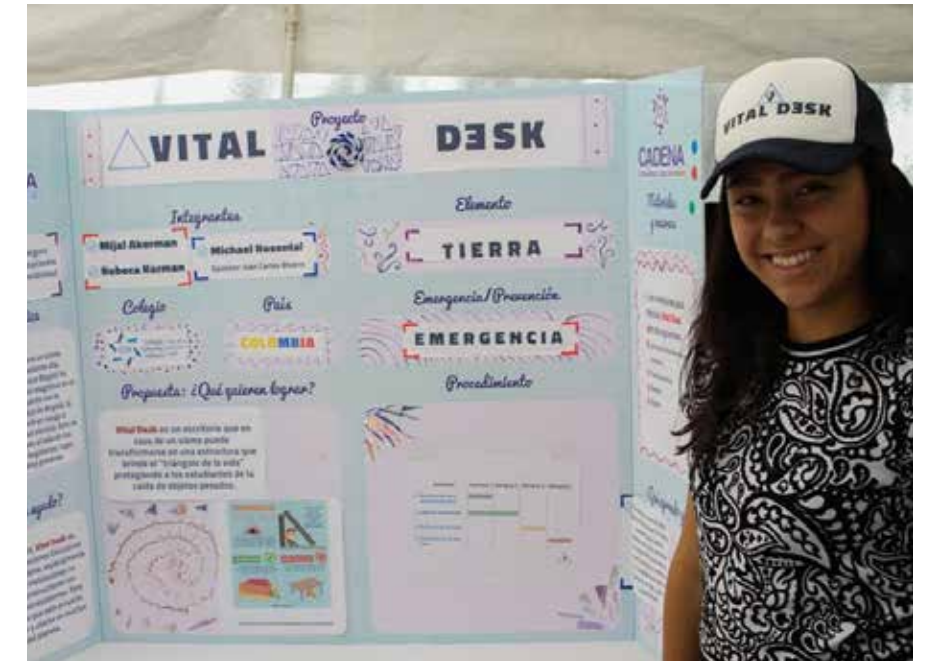


# Iniciativa CADENA: Concurso de Emprendimiento Social

Incubadora de ideas y semillero de líderes: este concurso para jóvenes de secundaria busca **soluciones creativas de asistencia y prevención para apoyar a personas vulnerables ante desastres naturales**.

Los jóvenes de entre **12 y 15 años** tienen que proponer un proyecto y, junto con sus colegios, desarrollar la idea para presentarla ante el público y los jueces, que decidirán qué proyecto se implementará por **CADENA**.

En el **2018** se inscribieron **300 proyectos** con temáticas variadas como **energías limpias, campañas educativas, reconstrucción y potabilización de agua**. Pasaron por un proceso de selección en sus colegios, luego concursaron a nivel regional y, finalmente, el ganador asistió al seminario y la final internacional en México.



**Participantes:**

- ↻ 1,000 alumnos de secundaria a nivel internacional
- ↻ 5 países
- ↻ 15 colegios
- ↻ 300 proyectos

**Países:**

- ↻ México • CDMX
- ↻ Estados Unidos
- Miami • San Diego
- Pensilvania • Houston
- ↻ Colombia • Bogotá
- ↻ Venezuela • Caracas
- ↻ Chile • Santiago



# Tikkun Olam: Programa educativo



El seminario consistió en **3 días intensos de aprendizaje y acción**, en donde los jóvenes aprendieron la importancia de la ayuda humanitaria, asistiendo a la comunidad **Villa de Allende** a **entregar ayuda "Mano a Mano"**, donde pudieron convivir con la comunidad.

También realizaron actividades de rapel con los rescatistas del **GoTeam** y tuvieron pláticas de liderazgo y comunicación que los prepararon para exponer su proyecto en la gran final.



La final internacional estuvo llena de sorpresas e invitados especiales, nacionales e internacionales, los cuales deliberaron para elegir al mejor proyecto. Fue una decisión muy difícil ya que **los jóvenes nos sorprendieron con su creatividad en la creación y presentación de sus proyectos**.

El proyecto ganador del primer lugar fue **"Vital Desk", del Colegio Colombo Hebreo de Colombia**, el cual busca proteger a los alumnos dentro de los salones de clases por medio de un **escritorio que fácilmente se puede transformar en un "triángulo de la vida"** resguardando a quien se coloque debajo de él.



Por primera ocasión **CADENA ha incursionado en la currícula escolar** ofreciendo un programa educativo de 6 sesiones para alumnos de 3° de secundaria llamado **"Tikkun Olam"**. Este programa tiene como objetivo principal sensibilizar a los alumnos que participarán en el concurso de Iniciativa **CADENA**.

Algunos de los objetivos son:  
 ↳ **Reforzar la identidad judía a través de la acción humanitaria**, ayudando a los jóvenes a encontrar su papel y su función en el mundo como agentes positivos del cambio.

↳ Usando como **fuerza de inspiración los líderes históricos del pueblo judío**, antiguos y modernos, resaltar sus luchas sociales para que los jóvenes resuelvan problemas actuales.

↳ **Impulsar a los jóvenes a crear un proyecto** que ayude antes, durante o después de un desastre natural o crisis social y así impactar de manera positiva a la humanidad.

Para el **año 2019** ofreceremos este taller a más colegios y algunas sesiones adicionales, para así asegurarnos que más jóvenes quieran cambiar el mundo con sus propias manos.



**Participantes**  
 ↳ 5 colegios ↳ 120 alumnos

# Juventud CADENA

Cuando **CADENA** necesita manos y corazones que respondan y ayuden de manera inmediata, cuenta con los jóvenes de Juventud CADENA y sus comités escolares, la fuerza de trabajo más comprometida de la organización.

Este grupo se conforma por jóvenes de **2° y 3° de preparatoria** que se reúnen mensualmente para capacitarse y planear las diferentes actividades que se llevan a cabo en sus colegios: colectas, pláticas y el envío de representantes a las misiones de entrega Mano a Mano.

También son responsables de apoyar los proyectos creativos de **CADENA** y proponer nuevos para impactar de manera positiva a la comunidad educativa.

## Colegios Aliados



**Participantes:**  
40 jóvenes de preparatoria

**Líderes universitarios:**  
Gabriela Achar Nurit Islas  
Rafael Senado José Jaffif  
Miriam Levy David Rayek

**¡Gracias por fortalecer nuestra cadena de ayuda!**

# Hajshara: Curso de Rescate

Para ser **rescatista profesional** y poder formar parte de nuestro **Go Team** es necesario estar entrenado y capacitado.



Es por ello que ofrecemos un curso de **8 semanas** en el **Instituto Wingate en Netanya, Israel**, para que jóvenes se profesionalicen y logren ser los mejores en su campo. De esta manera, creamos un equipo que pueda asistir en un desastre natural.

El curso es **impartido por veteranos del ejército en instalaciones de primer nivel** con equipo profesional que busca imitar las condiciones de un desastre natural real, garantizando así un óptimo aprendizaje.

Al finalizar el curso, los jóvenes serán expertos en: **rescate en agua, escombros y alturas, primeros auxilios, apagado de incendios e intervención en crisis.**

Tres participantes tuvieron la oportunidad de vivir por tres meses en el **Kibutz Harduf**, el cual es un proyecto de la **Sojnut** que busca el desarrollo sustentable y la coexistencia con comunidades árabes beduinas.

Ahí pudieron realizar un voluntariado y aprender sobre de la ayuda humanitaria en el campo de trabajo.

Los **14 participantes** se graduaron y continuarán entrenándose en México semanalmente para **responder ante cualquier emergencia como parte de nuestro equipo de rescate.**

**Participantes:**  
14 hombres y mujeres de 18 y 19 años

# CADENA College

**CADENA College** surge con el fin de **promover la ayuda humanitaria en los jóvenes universitarios** a través de la concientización y la acción.

Es una mesa de representantes de diferentes universidades que crean diversos **proyectos de acción** y encuentros nacionales e internacionales.

El primer encuentro se llevó a cabo en **Guatemala** en diciembre 2018: **12 jóvenes** asistieron para conocerse y capacitarse para ser los siguientes líderes del grupo **CADENA COLLEGE**.

Ahí obtuvieron herramientas para ser líderes dentro de nuestras universidades en **México** y así impulsar a que más jóvenes ayuden.

El encuentro incluyó pláticas sobre **Tikkun Olam, identidad Judía, comunicación asertiva y Storytelling** así como una misión **"Mano a Mano"** donde instalaron filtros de agua y entregaron ropa de invierno a una comunidad vulnerable.



**Representación en las siguientes universidades :**



# De Litro A Techo

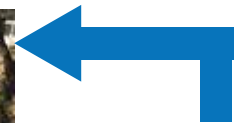
De **Litro a Techo** fue la idea ganadora de **Iniciativa CADENA** en 2014. Hoy es un proyecto permanente de **CADENA**.

Este proyecto se originó en la mente de tres jóvenes de secundaria y consiste en reciclar envases de **TetraPak®** y utilizarlos para producir techos para familias.

Ya sea que hayan perdido sus techos por algún desastre o que sean vulnerables a lluvias e inundaciones, los beneficiados se suman año con año a las personas impactadas positivamente por **CADENA**.

Este proyecto reduce el impacto ambiental originado por la basura y educa a la comunidad sobre el reciclaje, la sustentabilidad y la ayuda humanitaria.

Desde el año 2016 nos unimos con **"GRUPO Promesa"** el cual se dedica a dar educación ambiental en colegios enseñando a la comunidad educativa como tener un estilo de vida sustentable.



**Antes**



**Después**

## Resultados

↪ Donativo de **TetraPak®** en **150 escuelas** aliadas a **"Grupo Promesa"**.

↪ Alianza con **"Grupo Zamá"** para reconstrucción de **viviendas sustentables**.

↪ Reciclado de más de **10 toneladas** de envases multicapas.

↪ Más de **200 láminas** hechas

↪ **5 Misiones** de instalación de techos

↪ **6 familias** beneficiadas

## Municipios beneficiados:

- ↪ Tlayacapan, Morelos,
- ↪ Huixquilucan, Estado de México
- ↪ Tlanepantla, Estado de México

## Aliados



# Eslabón y Alianzas



# Eslabón y Alianzas

Con nuestro proyecto Empresa Eslabón, brindamos un **programa de patrocinio y alianzas** a empresas, instituciones y familias que se vuelven parte de nuestra cadena de ayuda humanitaria. Así, **sumamos esfuerzos y los coordinamos** para generar mejores resultados dentro y fuera de las empresas.



# Ya son empresa Eslabón

# Alianzas Estratégicas



En un desastre, la coordinación entre personas, instancias gubernamentales, organizaciones e instituciones es indispensable para el éxito en el campo. Agradecemos a todas estas organizaciones por todo el apoyo y el trabajo realizado en conjunto con nosotros.



# Desarrollo Académico



## Maestría en Liderazgo para la Acción Humanitaria Internacional

**CADENA**, en conjunto con la **Universidad Hebrea**, presentó este programa académico con el propósito de profesionalizar la acción humanitaria en el país. La maestría será impartida en la Universidad, con un cuerpo docente integrado por expertos nacionales e internacionales en el ámbito de la asistencia y la cooperación.

El plan de estudios se conforma por tres ejes: **intervención en crisis, dirección y liderazgo, y acción humanitaria.**

La formación de esta maestría incluye el desarrollo de estrategias de acciones humanitarias desde el **ámbito psicosocial**, enfocado en situaciones de crisis, emergencias y desastres, así como **estrategias de prevención e intervención en ayuda humanitaria**, todo diseñado bajo marcos normativos internacionales como: **Marco de Sendai, Proyecto Esfera y Norma Humanitaria Esencial.**

Los principales objetivos se centran en desarrollar competencias en liderazgo y dirección de equipos que gestionan actividades en momentos de crisis. Sobre todo, con el propósito final de **reducir el impacto de las crisis humanitarias que se enfrentan en el país y el mundo**, a través de una preparación teórico-práctica, que se basa en la experiencia profesional de los aliados estratégicos que participan en el posgrado.

El programa académico de **Liderazgo para la Acción Humanitaria Internacional** está abierto a todos los interesados que cumplan con los requisitos de inscripción.



A lo largo de seis trimestres (dos años), los alumnos podrán no sólo entender los fundamentos teóricos, bajo estándares mundiales, que rigen la ayuda humanitaria. También, tendrán la oportunidad de poner en práctica sus conocimientos, participando en situaciones reales de apoyo lideradas por las instituciones involucradas.

“La acción humanitaria es reconocida y valorada por gobiernos, instituciones y organizaciones no gubernamentales. Generar estrategias adecuadas para afrontar las situaciones de vulnerabilidad y resiliencia debe ser un objetivo prioritario en México.

Nuestra misión con esta nueva maestría es formar profesionales capaces de liderar equipos de trabajo y, a largo plazo, generar un cambio positivo en las poblaciones más vulnerables”, comentó **Yehuda Bar-Shalom**, Rector de la **Universidad Hebrea**.

La modalidad de esta maestría es presencial y con actividades complementarias en línea. La primera generación de la maestría inició clases el **23 de agosto de 2018**.

Para conocer todos los detalles sobre el posgrado, visita la página de la **Universidad Hebrea**.



Materias	EJE INTERVENCIÓN EN CRISIS	EJE DIRECCIÓN Y LIDERAZGO	EJE ACCIÓN HUMANITARIA
	Resiliencia en tiempos de cambio	Liderazgo en tiempos de crisis	Marco normativo de la gestión de riesgos
Modelos de intervención en crisis	Coaching de equipos y líderes locales	Cambio climático, desastres y crisis humanitarias bajo la óptica de la responsabilidad social	
Técnicas de intervención de baja intensidad en crisis humanitarias	Planeación e intervención en momentos de crisis	Ayuda humanitaria	
		Estrategias de recaudación de fondos y marketing	
<b>Proyecto de respuesta y acción humanitaria</b>			



# Estados Unidos



**Ricardo Aizenmann**  
Vicepresidente

# Juntos llegamos más lejos...

**Responsabilidad Social** viene de las palabras respuesta y habilidad, sinónimo de **CADENA** y de todos los miembros voluntarios y profesionales que hoy dedican su tiempo para liderar y cambiar el mundo donde vivimos. Así es como hace cinco años comenzamos con el plan de expansión internacional de **CADENA** en el mundo, con base en **Miami**, exportando y tropicalizando el modelo exitoso de **CADENA Comunidad Judía de México** al exterior.

Así es como se abre la oficina para **CADENA Foundation (CADENA International)** como HUB, centro de concertación coordinación y expansión Internacional, hoy con presencia de **15 oficinas en 11 países** donde comunidades Judías aprovechan la plataforma de **CADENA** en el mundo para ayudar a los más necesitados por fenómenos naturales.

El avance acelerado y crecimiento de **CADENA** en el mundo ha sido posible

gracias Dios, y al apoyo y empeño de tiempo, recursos materiales y monetarios de gente voluntaria y profesional de todas las edades, que con todo corazón ponen lo mejor de sí mismos.

Es relevante recalcar que el testimonio de miles de estudiantes, voluntarios y profesionales atestiguan que el impacto y las actividades que realiza **CADENA** de **Tikunn Olam**, es una de las obras más gratificante que un ser puede experimentar, vivir y dejar en este mundo.

Es un privilegio poder reconocer en este espacio a aquellas personas que ponen todos los días lo mejor de su ser para que **CADENA** siga creciendo cada día más.

Todos juntos somos **CADENA**, juntos llegamos más rápido más lejos!

# Nuestro equipo

## Junta Directiva

**Benjamin Laniado** - Presidente  
**Ricardo Aizenman** - Vice Presidente  
**Roy Haussmann** - Tesorero  
**Yosef Shwedel** - Secretario

**Victoria Santamarina** - Dirección General  
**Annie Vainrub** - Educación  
**Erika Glanz** - Emergencias internacionales  
**Joanne Joloy** - Expansión internacional  
**Vanessa Cohen** - Marketing  
**Angie Wagner** - Alianzas Estratégicas

## Área Operativa

**Dana Nicolaievsky**  
**Sharon Dersavich**  
**Sharon Micha**  
**Vicky Haussmann**  
**Astrid Friedlander**  
**Ilanit abadi**

## Comité de Educación

**Nicole Minionis** - Marketing Social Media  
**Jenny Valfre** - Marketing

## Comité de Marketing

**Nataly Sutton** - Mesa Directiva y Educación San Diego

## Mesa Directiva



# Ayuda Humanitaria



## Misiones por país

### México

Gracias al apoyo económico de la organización internacional **Start Network**, nuestro equipo internacional pudo realizar 3 misiones en México para las personas en situaciones de desplazamiento, inundación y migración.



#### Chalchihuitán y Chenalhó, Chiapas

20 de febrero.- Dos de los municipios más pobres del estado de **Chiapas**, viviendo en las condiciones más precarias, sufrieron este año 11 muertes por el clima frío, condiciones de higiene deficientes y enfermedades.

Entregamos ayuda a familias --compuesta de **alimento, cobijas, kits de agricultura, filtros de agua**-- lo que brindará a cada familia seguridad hasta que puedan realizar sus propios cultivos.

#### Culiacán, Sinaloa

14 al 16 de octubre.- CADENA realizó un a misión para apoyar a familias en las comunidades de **Berlín, Pochote y Guamuchilito**.

Se hizo entrega de: **catres, cobijas, kits de higiene personal, cubetas, palas, carretillas, botas de lluvia, cepillos de piso, jergas, shorts para dama y para varón, jaladores, además de escobas y jabón en polvo y filtros de agua y con cubetas**.

#### Caravana Migrante Tapachula, Chiapas

20 de noviembre.- Realizamos una misión de atención a miembros de la **Caravana Migrante** que se quedaron en **Tapachula, Chiapas**, para tramitar su estatus de refugiado.

Entregamos **kits de higiene, tratamientos para piojos y paquetes de toallitas desinfectantes en 5 diferentes albergues**.

# Misiones por país

## Colombia: Refugiados venezolanos

La frontera entre **Colombia y Venezuela** tiene el nivel más alto de movilidad humana: con la actual crisis política y socio-económica en **Venezuela**, miles de venezolanos han cruzado a **Colombia** en busca de alternativas económicas y protección.

Más de **un millón de personas** han migrado a través de los **2,219 kilómetros** de la frontera entre ambos países.

En este contexto, cientos de miles de ciudadanos venezolanos y colombianos han tenido que emigrar. Debido a la violencia, el abuso sistemático de derechos, la intransigencia política y la crisis humanitaria que impera en el país, los menos afortunados se han visto obligados a caminar.

El cruce de estos caminantes generalmente comienza en territorio venezolano, se extiende a **Cúcuta** y va desde allí a ciudades de **Colombia** u otros países como **Ecuador y Perú**. Los caminantes luchan para obtener necesidades básicas: **alimentos, vivienda, salud, seguridad, etc.**



Para abordar y responder a la situación en la frontera entre **Venezuela y Colombia**, nuestro equipo internacional realizó **3 misiones de ayuda humanitaria** en territorio colombiano

### Arauca, Colombia

Para abordar y responder a la situación en la frontera entre **Venezuela y Colombia**, 8 voluntarios y personal de **CADENA** viajó el 8 de mayo a **Arauca, Colombia**, con el objetivo de abordar los principales problemas, como la falta de agua potable y electricidad.

Instalamos **filtros de agua**, entregamos **lámparas solares** de emergencia, trabajamos con los niños con nuestros libros de resiliencia e interactuamos con la comunidad para escuchar más sobre su situación y sus antecedentes.



### Arauca, Colombia II

Voluntarios de **CADENA** viajaron el 23 de julio a **Saravena, Colombia**, con el objetivo de abordar el problema de la desnutrición y la higiene infantil.

Trabajamos en las comunidades de **Botalón, Malvinas, Puerto Jordania y La Holanda** ubicadas en **Tame** y la comunidad de **Jerusalén en Arauca**.

Entregamos **filtros de agua, lámparas solares de emergencia, pañales, alimentos para bebés**, trabajamos con los niños en nuestros libros de resiliencia.

### “Caminantes”

**CADENA** viajó el 10 de diciembre a **Bogotá, Cúcuta, Pamplona, Páramo de Berlín, Bucaramanga y Tunja** para abordar problemas como la falta de alimentos, medicamentos, prendas de vestir esenciales, como zapatos, chaquetas. Instalamos y capacitamos líderes en el mantenimiento de **14 Estaciones de hidratación, 7 estaciones de saneamiento, 1578 “kits de supervivencia”** con medicamentos básicos, artículos de higiene, ropa y zapatos.

Para lograr nuestros objetivos de la manera más eficiente, nos aliamos con las siguientes organizaciones



# Misiones por país



## India

El 15 de agosto de 2018, severas inundaciones afectaron el estado de **Kerala**, en el sur de la India, debido a las inusualmente altas precipitaciones durante la temporada de monzones. Fue la peor inundación en **Kerala** en casi un siglo.

Más de **483 personas murieron** y al menos **un millón de personas fueron evacuadas**. Los 14 distritos del estado fueron puestos en alerta roja.

El gobierno de la **India** lo había declarado una calamidad de nivel 3, o "calamidad de naturaleza severa".

Para enfrentar y responder a esta crisis, **CADENA**, con la ayuda de **Airlink**, viajó el 11 de septiembre a **Cochin, India**, para abordar problemas actuales como la falta de agua potable: las inundaciones contaminaron todas las fuentes de agua.

Para lograr nuestros objetivos de la manera más eficiente, nos asociamos con **Aarogya Charitable Foundation Trust** y trabajamos conjuntamente en las aldeas de **Kandamkary y Thayamkari**, en la parte de **Alleppey** del distrito de **Kuttanad**.

La gente de **Kuttanad** es en su mayoría agricultores con ingresos por debajo del promedio. En verano, el agua potable es escasa: los agricultores tienen que caminar largas distancias para poder tener acceso a esta necesidad básica.

Durante nuestra misión a la **India**, instalamos **150 filtros de agua** y capacitamos a las comunidades sobre su uso y cómo mantenerlos para un uso máximo.

Los filtros se instalaron en tanques de agua de **300 litros**; estos tanques se colocaron estratégicamente en todas las comunidades para que beneficiara a la mayoría de las personas.

En total, ayudamos a aproximadamente **25,000 personas**.



## Indonesia

Varios terremotos azotaron la provincia de **Sulawesi Central** del 28 al 29 de septiembre. El terremoto más fuerte tuvo una magnitud de 7.5 y provocó un **tsunami** que golpeó la tierra a una velocidad de 800 kph con olas de hasta 6 m.

El impacto total del daño sigue siendo desconocido, ya que muchas áreas afectadas aún no han sido accedidas, lo que significa que no se han realizado evaluaciones. Se cree que **Palu City** es una de las zonas más afectadas.

Sin embargo, aún no se ha llegado a **Donggala, Mamuji y Parigi Moutong**, que tienen una población combinada de **1,2 millones** y están situados cerca del epicentro al norte de la ciudad de Palu; por lo tanto, la población más necesitada no se puede determinar actualmente.

Para enfrentar y responder a esta crisis, nuestro equipo internacional viajó el 3 de octubre a **Yakarta, Indonesia**, con



la esperanza de abordar problemas actuales como la falta de **agua potable** y para ayudar en los esfuerzos de **búsqueda y rescate y consultas médicas**. A su llegada a **Gorontalo, Indonesia**, el equipo se reunió con el gobierno local y la policía local, quienes los acompañaron a la mitad en el camino en automóvil a **Palu** en un viaje de 28 horas.

Lamentablemente, en **Palu**, el gobierno les pidió que abandonaran el sitio inmediatamente, ya que el país decidió dejar de aceptar la asistencia internacional en forma de voluntarios. Al momento de su llegada, su decisión cambió a solo aceptar asistencia monetaria. El equipo coordinó con las organizaciones locales con acceso a la zona del desastre para que pudieran entregar los 200 filtros de agua que **CADENA** proporcionó a **Indonesia**.



Los filtros fueron distribuidos para su implementación.

**Gobierno local de Gorontalo, "Operación Bendición Indonesia" Contacto local**

# Misiones por país

## Miami, Florida

El huracán "Michael" se desarrolló por primera vez como Depresión Tropical al este de la península de Yucatán en México. Llegó a tierra como huracán de categoría 4 a principios del 10 de octubre en Panhandle de Florida provocando grandes inundaciones en Danville, Farmville, Richmond y Roanoke, y en otros lugares del estado de Virginia.

CADENA Internacional en respuesta al huracán y su daño, brindó asistencia a los afectados activando centros de acopio en las escuelas a través de **CADENA Club** para las víctimas del huracán.



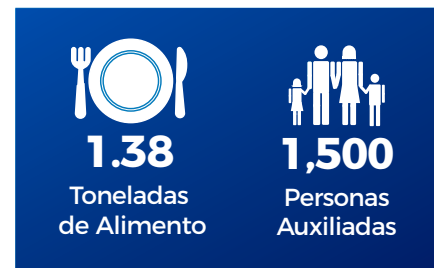
Annie Vainrub, directora de educación internacional de **CADENA**, elogió los esfuerzos de los adolescentes por el proyecto y lo considera un "movimiento impulsado por los adolescentes".

Entre todos colectaron: **alimentos enlatados, bolsas de pasta, alimentos para bebés, artículos de limpieza y herramientas, artículos de higiene personal, pañales para bebés y adultos, toallitas para bebés, linternas y baterías.**

Contactaron a aliados locales en las áreas afectadas y decidimos trabajar con la **Iglesia Bautista St. Andrews** en la ciudad de **Panamá City Beach**, en Florida. Manejamos un camión desde **Miami** a **Panamá City Beach** lleno

de alimentos enlatados, alimentos para **bebés, pañales, productos de higiene y mantas.**

¡Gracias a todos los que participaron en esta misión! Todos juntos pudimos lograr un impacto increíble que ayudó a los afectados por el huracán.



# Educación y Formación



# Iniciativa CADENA: Concurso de Emprendimiento Social

## Segundo Concurso Anual en Miami, Florida

El 17 de marzo, **CADENA Internacional** con sede en Miami, llevó a cabo el **2do. Concurso de Ideas Iniciativa CADENA 2018**. Terminamos más que impresionados con las ideas innovadoras que nuestros participantes crearon mediante estrategias de educación, prevención y emergencia relacionadas con las comunidades vulnerables en todo el mundo; Antes, durante y después de un desastre.

Dentro de las instalaciones del **Beth Torah Benny Rok Campus**, equipos de las escuelas **Aventura City of Excellence**, **Scheck Hillel**, **Brauser Maimonides Academy** y **Hebrew Academy**, **87 proyectos** compitieron por el primer lugar del Concurso de Iniciativa 2018.

Nuestros jueces, el alcalde **Josh Levy**, **Mimi Klimberg**, el rabino **Mario Rojzman**, **Marleny Rosember** y **Roy Hausmann** evaluaron cada uno de los proyectos dando como resultado, la premiación:

**1er lugar**  
**Jonathan Acevedo y Akiva Itzkowitz** de la **Hebrew Academy**

**2do lugar**  
**Alex Bennaroch, Leo Serfaty y Eduardo Halfen**

**3er lugar**  
**Daniel Guzman, Matthew Polo, y Santiago Rodriguez**

Nuestros ganadores recibieron su premio de manos de **Annie Vainrub**, **Directora de Educación**, y **Ricardo Aizenman**, **vicepresidente de CADENA Internacional**.



El ganador recibió un viaje a México para competir con los ganadores de todo el mundo en la **VII Feria de Ideas Iniciativa CADENA 2018 en México** y su idea implementada en una de las misiones de CADENA.

Agradecemos a nuestros voluntarios, padres, familiares y maestros por asistir y a nuestro **Comité Educativo de CADENA**: Dana Nicolaievsky, Astrid Friedlander, Rina Gitlin, Sharon Micha, Sharon Derzavich y Vicky Hausmann.

Gracias por participar y enviar ideas tan increíbles para ayudar a mejorar el mundo y a las comunidades vulnerables antes, durante y después de un desastre.

Estamos orgullosos de ver que se convierten en jóvenes emprendedores sociales y que continúan por el camino a convertirse en seres humanitarios.



# Eslabón y Alianzas



# Alianzas Estratégicas

En 2018, con la profesionalización y expansión de **CADENA**, generamos nuevas asociaciones que nos permitieron ejecutar nuestras misiones de manera más efectiva y reducir los costos para lograrlo.





# Chile



**Ari Kahn Silberstein**  
Presidente CADENA Chile

## “Somos los guardianes de nuestros hermanos”

Esta frase representa en gran medida lo que nos impulsa a ayudar y colaborar con todas las personas que, víctimas de una catástrofe, una emergencia o, simplemente, las inclemencias de un crudo invierno, necesitan de nuestra protección y contención.

Somos un equipo de personas, de todas las edades, judíos, con una gran empatía y conciencia social, dispuestos a arriesgar nuestra propia seguridad, comodidad y tranquilidad, para ayudar a los que nos necesitan.

Que gran orgullo siento al ver todo lo que hemos avanzado y realizado en tan poco tiempo.

El año pasado, **CADENA Chile**, quedo legal y operativamente conformada. Realizamos **13 misiones** de ayuda y asistencia más, 1 emergencia nacional.

Este año 2019 nos ha tocado asistir, en 2 ocasiones, a nuestros compatriotas que han sufrido por los aluviones acontecidos en el norte de nuestro país.

Queda mucho por hacer, no vamos a descansar. Nos seguiremos preparando para llevar el nombre de nuestra institución “**CADENA Chile**” a todo el país.

# Nuestro equipo

## Junta Directiva

**Ari Kahn**  
Presidente

**Damian Gelerstein**  
Finanzas  
**David Preminger** - Legal  
**David Schueftan** - Emergencias

**Myriam Kuperman Vivanco**  
Directora Ejecutiva

**Ari Gloger Jeria**  
Vice director ejecutivo

**Daniela Valenzuela Stutman**  
Emergencias

**Deborah Ventura Stark**  
Formación

**Yael Senerman Link**  
Prevención

**Ronald Ben-Dov Kuperman**  
Recursos Humanos

**Josefina Bendersky Kohan**  
Comunicación

## Área Operativa

# Ayuda Humanitaria





# Misiones



## Hogar de Cristo

Junio a diciembre.- Nuestros voluntarios en **CADENA Chile** realizaron varias salidas nocturnas de ayuda en alianza con la **Asociación "Hogar de Cristo"**.

Entregaron **frazadas y ropa de invierno** a **150 personas** que se encuentran en situación de calle para ayudarlos a pasar mejores días y noches.



9

Misiones



1,513

Personas  
Auxiliadas

## Cajón de Maipo

9 julio.- Nuestras oficinas en Chile realizaron una misión en **San José de Maipo** y en colaboración con el **Colegio Santo Tomás** hicieron entrega de **248 prendas de ropa, 46 frazadas, y 117 paquetes de alimentos** a madres solteras y habitantes de la población Los Pitufos como parte de su campaña contra el frío.

Agradecemos a todos los voluntarios participantes por su gran dedicación y motivación.



## Calera de Tango

18 de Noviembre.- **30 Haitianos** en condiciones vulnerables recibieron comida, trópicos informáticos y calcetines por parte de voluntarios de **CADENA Chile**, además de generarse fichas médicas y un levantamiento de necesidades para ayuda futura.

Queremos agradecer a los que nos ayudaron a sacarle una sonrisa a estas **30 personas**, y a ellos por permitirnos compartir un momento juntos.

# Educación y Formación



# Iniciativa CADENA: Concurso de Emprendimiento Social

## Primer concurso Iniciativa CADENA en Chile

18 de abril.- **CADENA Chile** convocó a más de **100 asistentes**, entre profesores, directores, apoderados, comité de la comunidad judía y alumnos, que participaron en **Iniciativa CADENA**.

Los alumnos de 2° medio del **Instituto Hebreo** presentaron desde medidas preventivas hasta medidas de acción inmediata. Los grupos participaron con prototipos, infografías y análisis escrito de sus proyectos.

Después de tener el veredicto de los jueces, el equipo ganador fue el proyecto llamado **“Convallis”** de los alumnos **Martin Vaizer, Yair Elkyam y Avi Alaluf**

que representaron a **Chile** el 24 de mayo en la final internacional de **Iniciativa CADENA en México 2018**.

La convocatoria en Chile fue todo un éxito, generó en los alumnos una motivación por el medio ambiente, principalmente en medidas preventivas, antes, durante y después de ocurrido un desastre natural, que se observó en cada proyecto presentado por ellos, logrando demostrar su creatividad e ideas, su persistencia, esfuerzo y compromiso con su comunidad y país.



# Guatemala



**Yehudi Sabbagh**  
Presidente  
Cadena - CJG Guatemala

# Estimados amigos:

**CADENA-CJG** es una asociación civil (ONG) guatemalteca resultado de la alianza estratégica entre **CADENA Internacional** y la **Comunidad Judía de Guatemala (CJG)**, dedicada a la prevención y asistencia de emergencias y desastres naturales; así como a la implementación de misiones y programas de ayuda humanitaria.

A partir de agosto 2018 **CADENA - CJG** experimento una reorganización que nos ha permitido contar con una directora operativa de tiempo completo, así como el haber llevado a cabo ya 5 misiones humanitarias de manera exitosa.

**CADENA-CJG** es el brazo social y humanitario de la **Comunidad Judía de Guatemala**; comprometidos con el **Pueblo de Guatemala** en agradecimiento por los años de amistad, cariño y apoyo incondicional que han manifestado a Israel y a los judíos en general.

# Nuestro equipo

## Junta Directiva

**Yehudi Sabbagh**  
Presidente

**David Farchi**  
Vice Presidente

**Malvina Sledler**  
Tesorera

**Maurice Comte**  
Secretario

**Beverly Selechnik**  
Vocal

**Shira Degani**  
Vocal

**Jaime Camhi**  
Vocal

**Lic. Jessica de Álvarez**  
Directora Operativa

## Área Operativa

# Ayuda Humanitaria



## Misiones

### Volcán de Fuego

El 3 de junio, el **Volcán de Fuego**, ubicado aproximadamente a 40 km de la ciudad capital de **Guatemala**, comenzó a hacer erupción envolviendo el área en cenizas y flujos piroclásticos devastando las comunidades circundantes.

Las comunidades de **Los Lotes y El Barro** fueron evacuadas a escuelas, iglesias y áreas comunes adaptadas como albergues provisionales en el centro de **Escuintla**.

El **Volcán de Fuego** continuó activo y el 6 de junio un nuevo flujo piroclástico descendió a través de los barrancos de **El Jute y Las Lajas**, lo que ocasionó la evacuación de varias comunidades en riesgo del área.

Actualmente hay dos albergues grandes de transición, uno en **Alotenango** con capacidad para **300 familias** y otro en **Escuintla** con capacidad para **400 familias**, además de un tercer albergue en construcción con capacidad prevista para **1,000 familias**.



Realizamos **3 misiones** de ayuda, con el objetivo de proveer a las familias de **las necesidades básicas de sanidad**, evitar epidemias y propagación de enfermedades. Además, llevamos a cabo consultas médicas y sesiones de terapia psicológica para adultos. **CADENA** además capacitó a las personas para implementar el **Libro de Resiliencia psicológica** para niñas y niños y ayudarlos a procesar de mejor forma este terrible evento.

Asistimos a la fundación a **Antigua al Rescate** en la excavación y clasificación de restos humanos. Y entregamos **filtros de agua y lámparas solares** en **Escuintla, Santa Rosa, El Rodeo, y Sacatepéquez**.

# Misiones



## Santa Rosa

Las familias de las comunidades de **Santa Rosa, San Miguel, Los Lotes, El Rodeo, La Reyna** entre otros sufrieron daños fuertes en las viviendas, cultivos, carreteras, etc. debido a la erupción del volcán.

El domingo 2 de diciembre, nuestras oficinas en **Guatemala** entregaron a las familias filtros de agua para que tengan acceso a agua potable.



## Corredor Seco, Chiquimula

El 20 de diciembre acudimos a las comunidades de **El Durazno, El Limar y Las Tablas**. Estas comunidades sufren de abastecimiento de agua potable en sus viviendas, lo cual favorece la proliferación de enfermedades gastrointestinales y de la piel; las viviendas están construidas de adobe y lámina.

En época de invierno las personas presentan cuadros de enfermedades respiratorias debido a que no cuentan con una vivienda y ropa adecuada para el frío.

Con el objetivo de mejorar su calidad de vida, miembros de nuestras oficinas, **CADENA Guatemala y jóvenes de CADENA College México** llevaron frazadas para distribuir a los niños y filtros de agua para que les permita tener acceso a agua potable para consumo.



# Costa Rica



5

Misiones



90

Consultas Médicas



342

Consultas Psicológicas



5,505

Personas Auxiliadas



324

Lámparas solares



198

Filtros de Agua

# Nuestro equipo

## Junta Directiva

**Ingrid Rudelman**  
Miembro de la Junta/Emergencias

**Monica Froimzon**  
Miembro de la Junta/Emergencias

**Rommy Translateur**  
Dirección / Voluntarios

**Any Zuazo**  
Emergencias

**Cande Bronstein**  
Logística

**Debbie Meltzer**  
Recaudación de fondos

**Dania Ameneiro**  
Juventud CADENA

**Claudia Silbermann**  
Iniciativa CADENA

**Lizzy Gynspan**  
Iniciativa CADENA

## Área Operativa

# Ayuda Humanitaria



# Misiones

## Nosara Guacaste

Esta población se vio afectada por constantes inundaciones durante el mes de octubre. **CADENA Costa Rica** realizó la entrega de **despensas, artículos de limpieza y filtros de agua potable**.

Gracias a todos los voluntarios que nos ayudaron a armar los donativos y la entrega. Gracias a la **Asociación de Desarrollo Integral de Nosara** por recibirnos y guiarnos hacia las familias más vulnerables.

Comunidad	Entrega	Total de pers. beneficiadas
María Auxiliadora	ropa	150
Blanco Cervantes	ropa	100
Bandera Blanca	ropa, comida, zapatos, colchones, juguetes	50
Cuidados Paliativos	ropa	100
Afectación por incendio	ropa, despensa	4
Albergue Municipalidad	despensas, ropa, pelotas	120
Islita y Puntarenas	despensas, ropa, pelotas	200
Samara	filtros de agua y despensas	280
Isla Venado	filtros de agua	1200
Afectación por incendio	ropa, despensa	4



## Puntarenas

**CADENA Costa Rica**, en alianza con la **Municipalidad de Puntarenas**, hicieron entrega de despensas a **40 familias** de la comunidad de **La Islita** afectadas por inundación ocasionadas por las lluvias.



11

Misiones



2,208

Personas Auxiliadas



1.38

Toneladas de Alimento



2,508

Artículos de 1ª Necesidad

# Educación y Formación



# Iniciativa CADENA: Concurso de Emprendimiento Social

## Primer concurso Iniciativa CADENA en Costa Rica



23 de noviembre.- Se realizó la final del Primer Certamen de Emprendimiento Social "Iniciativa CADENA 2018" en Costa Rica.

Tuvimos la fortuna de contar con un jurado compuesto por:

**Rabino Itzhak Prober, Sr. William Large, Director del Instituto Dr. Jaim Weizman y anfitrión de este evento, Javier Díaz Carmona, embajador de Asuntos Ambientales Globales, Jim Batres Rodríguez, Sub Coordinador Operativo de la Cruz Roja Costarricense, Fabiola Díaz Pérez, Departamento de Control Interno y Gestión de Riesgo del Ministerio de Educación Pública, Magaly Solano Solano, Departamento**

**de Control Interno y Gestión de Riesgo del Ministerio de Educación Pública, Germán Valverde, voluntarios, empresas eslabón y Jefe de misiones en CADENA.**

El equipo ganador del concurso, el **Proyecto S.A.L.V.A.S (Sistema Automatizado Localizador de Vidas Ante Sismos)** por **Daniela Najmias y Nurit Tavyer del Instituto Dr. Jaim Weizman**, es un dispositivo que manda mensajes cuando se activa el sensor de movimiento en un sismo, facilitando la búsqueda de personas.

Con este proyecto se presentarán en la gran final en la **Ciudad de México en 2019.**



# Sudáfrica





**Nicci Raz**  
Presidenta,  
CADENA Sudáfrica

# Nos hemos embarcado en proyectos impactantes...

Desde el lanzamiento de **CADENA Sudáfrica** en enero de 2018, nuestro pequeño pero dedicado equipo se ha embarcado en algunos proyectos realmente impactantes. El primero, en asociación con **CADENA International**, participó en su primera misión al campamento de refugiados **Kakuma** en **Kenia**, donde distribuyeron suministros médicos críticos.

Más tarde en el año, se nombró un nuevo **Director General** que dirigió una campaña de alimentos y ropa de emergencia dentro de la **Comunidad Judía de Johannesburgo** para un asentamiento informal local gravemente dañado por las tormentas de granizo. **CADENA Sudáfrica** también acudió en

ayuda inmediata de los afectados por los incendios generalizados en el municipio de Alexandra.

**CADENA Sudáfrica** actualmente participa en una campaña de ayuda nacional en respuesta al ciclón Idai que causó daños tremendos en Mozambique, Malawi y Zimbabue. **CADENA Sudáfrica** completó su primera misión de ayuda humanitaria del sur de África a Beira, Mozambique, en marzo de 2019, y regresará a Beira para distribuir filtros de agua, lámparas solares y suministros médicos adicionales en mayo de 2019.

El equipo de **CADENA Sudáfrica** está compuesto por una junta dinámica, una creciente base de voluntarios

y socios estratégicos. Son un NPC registrado y tienen una cuenta bancaria independiente.

La Comunidad Judía de Sudáfrica ha acogido con beneplácito el lanzamiento de una organización como Cadena y hemos visto una gran cantidad de apoyo y respaldo por parte de los líderes comunales. Me gustaría agradecer al equipo de **CADENA International** por su paciencia y apoyo para ayudarnos a lanzar esta sucursal en Sudáfrica.

Esperamos que con el equipo adecuado en el lugar podamos realmente hacer una diferencia.

# Nuestro equipo

## Junta Directiva

**Nicci Raz**  
Presidenta

**Michalya Moss**  
Miembro de la Junta

**Benjamin Shulman**  
Miembro de la Junta

**Dr. Mpho Phalatse**  
Miembro de la Junta

**Leanne Gersun Mendelow**  
Directora General

**Mendy Grauman**  
Voluntario, Jefe de Medios

**Laurence Horwitz**  
Diseño y Marketing

## Área Operativa

# Ayuda Humanitaria



## Misiones

### Turkana, Kenia

**Kenia** es un país ubicado en **África** con muchas comunidades rurales que sufren sequías año tras año. El calentamiento global y el fenómeno meteorológico "**El Niño Turkana**" han creado sequías cada vez más intensas, que han dejado a estas comunidades en una situación de extrema vulnerabilidad: sin agua, dando paso a la hambruna y a la muerte de sus animales y plantaciones.

Esta comunidad tiene alto estrés de supervivencia y conflictos tribales a través de las fronteras de **Etiopía, Sudán del Sur y Uganda y del Pokot** en el sureste de **Kenia**, principalmente por la competencia por los recursos naturales.

El objetivo de la misión era responder a la continua sequía, **24 voluntarios** de **Miami, México, Chile y Colombia** apoyaron a **2,321 familias** en la entrega de: **despensas básicas de alimentos, atención médica, 1.500 gafas de sol** (para prevenir y tratar problemas oculares como cataratas) y **2,500 almohadillas menstruales** (reutilizables para promover la higiene de las niñas e interacción).



**150**

Consultas Médicas



**30**

Toneladas de Alimento



**24**

Voluntarios



**11,905**

Personas Auxiliadas



### Kakuma, Kenia



Un grupo de voluntarios—en alianza con el **Museo Memoria y Tolerancia, IsraAID y el International Rescue Committee**—entregaron **suministros médicos**, proporcionaron ayuda en emergencia, y brindaron atención médica y socorro a los refugiados del **campamento de refugiados de Kakuma, Kenia**.

A través de **CADENA Sudáfrica**, continuaremos trabajando incansablemente para brindar ayuda de emergencia y socorro a los refugiados.



# Israel



**Batya Goldaper**  
Directora de Educación  
y Formación

## CADENA en el otro lado del mundo..

Éste año sin duda ha sido uno histórico para **CADENA** en Israel. Fue el año en el que el sueño de exportar **CADENA** al otro lado del mundo, al centro de **Tikun Olam** se volvió realidad.

Los esfuerzos aquí han sido enfocados en uno de los valores más importantes de nuestra organización: educar. Siendo apenas el primer año de éste país participando en actividades de **CADENA**, es un orgullo para mí decir que tuvimos a cuatro escuelas secundarias participando en el concurso de Iniciativa **CADENA**, pero más allá de simplemente formar parte de la competencia, nos dimos a la tarea de inculcar en sus alumnos valores de responsabilidad social y liderazgo.

A lo largo del año aprendimos y crecimos a la par de los alumnos y no podríamos estar más orgullosos de los resultados.

Estoy segura de que éste es sólo el primero de muchos años de éxitos y logros en los que Israel se va a convertir en un punto clave para nuestra organización mientras seguimos esparciendo nuestra pasión por hacer de este mundo un lugar mejor.

# Educación y Formación



# Iniciativa CADENA: Concurso de Emprendimiento Social

## Primeras escuelas unidas a Iniciativa CADENA en Israel

2018 para **CADENA Israel** fue el año cuando las cosas empezaron a tomar forma. Desde pequeñas participaciones esporádicas en diferentes eventos del mundo humanitario en Israel hasta la preparación para **Iniciativa Cadena** en este país.

Muy pronto sabremos quienes serán los representantes de **Israel** que concursarán en la gran final internacional **Iniciativa CADENA en México 2019**.

A partir de septiembre de 2018 se trabajó constantemente y muy de cerca con las 4 escuelas que se unieron a este gran proyecto que es Iniciativa. Se realizaron cursos y clases para los niños, feedback, juntas, etc. con el fin de integrarlos y fomentar la creatividad en los participantes.





# Argentina



**Marcelo Acsebrud**  
Presidente  
CADENA Argentina

## ¡CADENA Argentina es una realidad!

"Para lograr grandes cosas debemos no sólo actuar, sino también soñar; no sólo planear sino también creer". - Anatole France

Es el resultado de una motivante dinámica de más de un año de planificar y trabajar simultáneamente, dándole forma a esta nueva organización en el seno de la Comunidad Judía Argentina en particular y de la sociedad argentina en general. Superando desafíos, imaginando y creando, sumando capacidades y voluntades, **CADENA** se encuentra dando pasos firmes en su consolidación como institución que hace del **Tikun Olam** y de la vocación humanitaria su bandera. Durante este año, conformamos el **Board de Directores**, constituido por líderes de diferentes perfiles, experiencias y saberes

que enriquecen por su multiplicidad la visión amplia de **CADENA Argentina**. Para la gestión de la actividad cotidiana de **CADENA**, hemos logrado contratar a **Wanda Wurman** como directora, y sumar a un grupo núcleo de jóvenes y muy comprometidos voluntarios para darle forma a toda la actividad, y que a su vez han convocado a muchos otros jóvenes voluntarios. Fundamos nuestra primera sede en el barrio de **Belgrano** en la Ciudad de **Buenos Aires**, un espacio joven que compartimos con otras importantes instituciones de la comunidad, como **Hillel, Birthright y Keren Kayemet**.

Desarrollamos varias misiones en asentamientos afectados por una profunda vulnerabilidad socio económica, pactamos alianzas estratégicas con gobiernos locales, organizaciones sociales y líderes comunitarios, y compartimos filtros de agua, alimentos, actividades recreativas y cursos de diferente índole.

Más allá de la relevancia de Cadena Internacional y su vasta trayectoria, estamos posicionando a Cadena en el marco de la comunidad judía y fuera de ella, compartiendo nuestra misión y sumando adhesiones y socios a la tarea. Este es apenas el comienzo, vamos por otro año de crecimiento y expansión, que ayude cada vez más y mejor a quienes más nos necesitan!

# Nuestro equipo

## Junta Directiva

**Marcelo Acsebrud**  
Presidente

**Michelle Chayo**  
Tesorera

**Wanda Wurman**  
Directora

**Simón Zuzenberg**  
Educación

**Milena Elsztain**  
Educación

**Matias Lerer**  
Marketing

## Área Operativa

# Ayuda Humanitaria



# Misiones

## Costa Esperanza

**Costa Esperanza** es una población que queda en las orillas de la cuenca del **Reconquista**, fue construido sobre relleno sanitario por lo que se encuentra contaminado de basura, no hay servicios públicos y la población vive con constantes **problemas respiratorios** debido a la quema de esta basura y extrema pobreza en la que viven.

### Primera Misión

**CADENA Argentina** acudió a esta población para hacer entrega de alimento la organización **"Merendero como en Casa"**, una organización de base que se abrió debido a la demanda de los niños por comida durante el fin de semana, también realizaron juegos y convivieron con los niños del lugar.



### Segunda Misión

Entregaron despensas a las familias armadas con: **aceite, arroz, fideos, polenta, y conservas**. Realizaron el armado de huerta con los que apoyan en la fundación **"Pequeños Pasos"** y dejaron **40 litros de leche** en la fundación para que lo entregue en los desayunos que brinda la gente.

Acompañaron a la fundación en su proyecto de **"acompañamiento familiar"** donde, luego de realizar un censo dentro del asentamiento se eligen a **100 familias** que se encuentran en **estado más crítico** realizándole un seguimiento durante 1 año para lograr ayudarlos mejorar su situación.



2

Misiones



500

Personas  
Auxiliadas



.910

Toneladas  
de Alimento

**Poblaciones:**

Costa Esperanza  
y Costa del Lago  
localidad de Loma  
Hermosa.

# Educación y Formación



# Iniciativa CADENA: Concurso de Emprendimiento Social

## Primer concurso Iniciativa CADENA en Argentina

12 de diciembre.- **CADENA Argentina** organizó por primera vez el concurso de ideas **Iniciativa CADENA**.

Con más de **20 proyectos** participantes, y más de 150 alumnos se abrió la votación digital para que con los likes cada uno de los proyectos tuviera la misma oportunidad de ser los ganadores que participarían en la final internacional en México.

Después de tener el veredicto de los jueces y las votaciones, el equipo ganador fue el proyecto llamado **"Refugio Animal"** de los alumnos **Leo Katz y Meir Muhafra** que representarán

a **Argentina** el 19 de mayo en la final internacional de **Iniciativa CADENA en México 2019**. Como mención especial se obtuvo al equipo conformado por Caro Farber y Lara Tabachnik por ser el equipo ganador del voto digital.

La convocatoria fue todo un éxito, generó en los alumnos una motivación por el medio ambiente, principalmente en medidas preventivas, antes, durante y después de ocurrido un desastre natural, que se observó en cada proyecto presentado por ellos, logrando demostrar su creatividad e ideas, su persistencia, esfuerzo y compromiso con su comunidad y país.



## Gestión de incidencia Política / Pública

Elevamos nuestra voz sobre los retos de ayuda humanitaria en México y el mundo para buscar y construir soluciones.







### Foro IPRED - Israel

15 de enero.- Junto con organizaciones de Japón y Nepal, **CADENA Israel** presentó nuestro trabajo de los sismos de septiembre en el foro **IPRED - International Conference on Preparedness and Response to Emergencies and Disasters**, en Jerusalem, Israel.

Con profesionales de más de 30 países, compartimos los últimos hallazgos y las nuevas experiencias en la preparación de distintos sistemas de respuesta a desastres y emergencias de todo tipo.



### Visita de Lord Jonathan Sacks - México

22 de enero.- **Benjamin Laniado, Presidente de CADENA**, recibió la visita del Rabino inglés **Lord Jonathan Sacks** en nuestras instalaciones de la Ciudad de México.

Entre otras cosas, el Rabino declaró que tiene una sociedad con **CADENA** en la tarea de ayudar y reparar al mundo que compartimos y junto con él, la labor de unir a la humanidad en un camino hacia la colaboración para la vida digna de todos.



### Delegación Olam - Etiopía 2018

7 de Mayo.- Tuvimos el honor de asistir a la casa del presidente de Etiopía, gracias a nuestra labor en conjunto con otras ONG's del mundo judío en materia de sustentabilidad para este país africano.

Estamos orgullosos de ser la única organización latinoamericana que participó en la delegación de **OLAM** junto al presidente de **Israel Reuven Ruvi Rivlin** en Etiopía.



### Alianza entre aerolínea mexicana Aeromar y CADENA

17 de Mayo.- Firmamos una alianza con **Aeromar** que nos permitirá llegar a los rincones de México donde más nos necesiten.

Con esta gran ayuda, podremos reducir nuestros costos de traslado de personal y de material para enfocar tus donaciones a generar más impacto. ¡Enhorabuena!



### Junta con el Director General de CENAPRED - México

27 de enero.- En el **Centro Deportivo Israelita (CDI)** la comunidad judía de México se reunió con el **Dr. Carlos Miguel Valdés González, Director General del Centro Nacional de Prevención de Desastres**, quien dio a conocer su trabajo para la ayuda en desastres a nivel nacional.

**CADENA** presentó su plan de acción para abordar las consecuencias de los sismos de septiembre.



### Final de "My Favorite Things" - México

30 de enero.- El programa de radio de **Martha Debayle** premió la labor ininterrumpida de **CADENA** posterior a los sismos de septiembre en su concurso **My Favorite Things**. El primer lugar fue para la **Fundación Vifac**, ¡Muchas felicidades!



### Asamblea bi-anual Start Network - Londres, Inglaterra

24 de mayo.-Es un espacio para que los miembros reflexionen y aprendan de sus experiencias durante el año y aprovechen el aprendizaje para hacer frente a los desafíos compartidos y tomar decisiones sobre el futuro y la dirección estratégica de la Red. Nuestro Presidente **Benjamin Laniado** y nuestra Directora de emergencias y operaciones internacional asistieron en representación de **CADENA**.



### 1ra. Asamblea Internacional CADENA 2018 - México

28 al 30 de mayo.- Los integrantes de **CADENA México, Argentina, Costa Rica, Venezuela, Estados Unidos, Israel y Chile** nos reunimos en una asamblea de tres días para aprender de las experiencias y hazañas de cada país.

Trabajamos duro para unificar procesos y crecer juntos, lo que nos hará capaces de ayudar a más personas en muchos más lugares.



### Reunión OLAM Focal Point - Washington D.C.

7 de junio.- Es una oportunidad para los judíos que participan en servicios globales, desarrollo internacional y ayuda humanitaria para establecer conexiones, intercambiar ideas, mejorar prácticas, y celebrar su compromiso de servir a las personas más vulnerables del mundo. Nuestra directora de educación internacional **Annie Vainrub** compartió nuestros programas educativos para expedirlo a nuevas escuelas en diferentes países.



### Plataforma Regional Reducción de Riesgos - Cartagena, Colombia

8 de junio.-Nuestro Presidente, el Mtro. Benjamin Laniado, en la **VI PLATAFORMA REGIONAL PARA LA REDUCCIÓN DEL RIESGO DE DESASTRES EN LAS AMÉRICAS** en Cartagena, Colombia como representante y orador por parte de México.



### Cápsula “ De Litro a Techo”, Game Changers - México

15 julio.- Grabamos con **CGTN América** una cápsula, para el programa **Game Changers**, sobre nuestro proyecto De Litro a Techo; en esta ocasión, colocamos un techo con las láminas de **TetraPak** a la señora Susana, residente de la comunidad de **Ignacio Allende**.



### Reunión con el enviado especial de la ONU - México

14 de agosto.- En la reunión de diálogo ciudadano con el **Embajador Ahmed Al-Meraikhi** (enviado especial humanitario del Secretario General de la ONU), nuestro presidente, el Maestro Benjamin Laniado alzó la voz en nombre de las ONGs: “En la sociedad civil, estamos listos para terminar con los problemas del mundo, solo necesitamos de su apoyo. En el mundo, hay dinero suficiente como para crear un mundo mejor, hagámoslo realidad”.



### Reunión con el Embajador de Guatemala en México

14 de junio.- Nos reunimos en la Secretaría de Relaciones Exteriores con el **Embajador de Guatemala, Nelson Rafael Olivero García**, para coordinar la ayuda que brindaremos a los damnificados de la erupción del Volcán de Fuego.



### Planeación área educativa CADENA Israel

3 de julio.-Nuestras oficinas en Israel tuvieron su primera reunión para planificar este año todas las actividades en el programa educativo de **CADENA**.

El objetivo es tener las primeras escuelas israelíes que participarán en nuestro concurso de ideas “**Iniciativa CADENA 2019**”



### Jornadas Judaicas en Universidad Anáhuac - México

4 y 5 de septiembre.- Dentro las instalaciones de la Universidad Anáhuac Campus Norte, se llevaron a cabo las “Jornadas Judaicas”, un conjunto de conferencias, mesas redondas y actividades con el propósito de promover ideas y cultivar una imagen real sobre el judaísmo. **CADENA** tuvo presencia en este foro con **Miriam Kajomovitz** encargada de Alianzas Estratégicas quien habló ante el alumnado y cuerpo docente sobre la labor de **CADENA** en desastres naturales.



### Media Day CADENA - México

6 de septiembre.- Nuestro presidente, el **Mtro. Benjamin Laniado** se reunió con la prensa y nuestra agencia de relaciones públicas **Edelman México** para comunicar los proyectos desarrollados por **CADENA** a un año de los terremotos de septiembre.



### Start Network Regional Advisor LAC STRATEGY WEEK - E.U.

17 de Septiembre.- Nuestra directora de emergencias internacionales **Erika Glanz** estuvo toda esta semana en las oficinas de **Start Network** trabajando en el rol de *advisor* regional para **Latino América** y el Caribe con el enfoque de ver cómo podemos empoderar la zona para que haya más alertas ya sean normales o anticipatorias.



### Entrevista en Jenga Político - México

19 de Septiembre.- CADENA estuvo en el programa de radio **Jenga Político** conducido por Christian I. Mariscal Alcauter hablando del tema: "Sismos 19S, ¿cómo han cambiado la vida de los mexicanos?" Como representante de CADENA: **Santiago Treviño, Coordinador Estratégico** platicó nuestra experiencia en el sismo del 19 de septiembre del 2017.



### Premio Katz en el Museo del Memoria y Tolerancia - México

12 de octubre.- **CADENA** recibió un reconocimiento especial como Agentes de Cambio por parte de **Marcos Katz**. Esto solo sigue motivando nuestra labor para hacer de este mundo un lugar mejor. Gracias a todos los que hacen posible nuestra existencia. Fotos cortesía: Diario Judío.



### Nonprofit Storytelling Conferenc - Orlando, FL.

17 de octubre.- **CADENA** participó en **Nonprofit Storytelling Conference** en **Orlando** para aprender más sobre cómo crear y compartir nuestras historias. Durante los tres días tuvimos sesiones de entrenamiento 1 a 1 y compartimos nuestros desafíos y metas para 2019 con otras organizaciones. Fue una oportunidad increíble para revisar nuestras prácticas antiguas y asegurarnos de que podemos mejorar nuestro trabajo todos los días!



### Entrevista en CADENA Radio - México

20 de Septiembre.- **CADENA** estuvo en el programa de radio **Sinarquismo Político** de **CADENA Radio** conducido por Jair C. Torres.

El **Mtro. Benjamin Laniado**, presidente de **CADENA**, fue el vocero, contando nuestra experiencia sobre lo que se vivió en el sismo del 19 de septiembre.



### IV Congreso Nacional de Gestión del Riesgo y Adaptación al Cambio Climático - Costa Rica

10 de octubre.- Nuestro presidente, el **Maestro Benjamin Laniado** estuvo presente en el **IV Congreso Nacional de Gestión del Riesgo y Adaptación al Cambio Climático en Costa Rica**.



### JLI ( Joint Learning Initiative ) - Birmingham, Inglaterra

26 de octubre.- Nuestra Directora de Operaciones Internacionales **Erika Glanz** asistió a la reunión sobre liderazgo de **New Joint Learning Initiative on Faith & Local Communities** (Nueva Iniciativa de Aprendizaje sobre la Fé y las Comunidades Locales) organizada por **Islamic Relief Worldwide** y la **Academia Humanitaria para el Desarrollo**.



### Diálogo para la Gestión Integral de Riesgos de Desastres - México

16 de noviembre.- Nuestro presidente, el **Mtro. Benjamin Laniado**, estuvo presente en el **"Diálogo para la Gestión Integral de Riesgos de Desastres"**, en la sede de la ONU en México.

Ahí planteó propuestas y desafíos en materia de protección civil, vulnerabilidad y participación social.



### The Israeli Global Impact 2030 - Israel

25 de Noviembre.- CADENA Israel participó en el congreso “The Israeli Global Impact 2030”, en la residencia del presidente de Israel, donde discutimos diferentes problemáticas y soluciones para el futuro de la relación de Israel con los países en desarrollo.



### Asamblea bi-anual Start Network - Bonn, Alemania

30 de noviembre.- Es un espacio para que los miembros reflexionen y aprendan de sus experiencias durante el año pasado y aprovechen el aprendizaje para hacer frente a los desafíos compartidos y tomar decisiones sobre el futuro y la dirección estratégica de la Red. Nuestro Presidente **Benjamin Laniado** y nuestra Directora de emergencias y operaciones internacional **Erika Glanz** asisten a la asamblea en representación de CADENA.



### Latino Impact Summit 2018 - Nueva York, E.U.

14 de diciembre. - **Ricardo Aizenman**, vicepresidente de **CADENA International**, participó en la asamblea de Latino Impact Summit 2018, en el que se reunieron 400 líderes para debatir y comprometerse a abordar la agenda de 17 Objetivos Mundiales para el Desarrollo Sostenible; que incluye temas como el cambio climático, la reducción de la pobreza, el género y la igualdad laboral, mejor educación para los menos privilegiados y los más vulnerables, etc.



### Ceremonia de Reconstrucción Jojutla - Morelos, México

16 de diciembre. - Fuimos invitados a la ceremonia de inicio del programa de reconstrucción por el gobierno federal y estatal del estado de Morelos.

A partir del terremoto de septiembre de 2017, en CADENA adquirimos el compromiso de la reconstrucción de la escuela Venustiano Carranza, en Jojutla, Morelos. Trabajando de la mano por un México mejor.



### Entrevista Radio Epicentro - México

5 de diciembre. - Tuvimos el honor de ser invitados a una entrevista en Facebook Live en Radio Epicentro, radio especializada en Protección Civil. Nuestro presidente, el Mtro. **Benjamin Laniado**, asistió para hablar de la labor realizada por **CADENA** en acción humanitaria, emergencias y prevención de desastres.



### Diputados mexicanos Conmemoran Día Internacional de los Voluntarios

5 de diciembre. - La Cámara de Diputados nos invitó, en el marco del Día Internacional de Los Voluntarios, a un evento para reconocer la invaluable labor de los voluntarios y rendir homenaje por su dedicación, así como el de las organizaciones que los sostienen. Nos sentimos muy honrados por haber sido reconocidos por esta maravillosa labor. La verdadera felicidad se descubre cuando se ayuda a otros.

# Transparencia

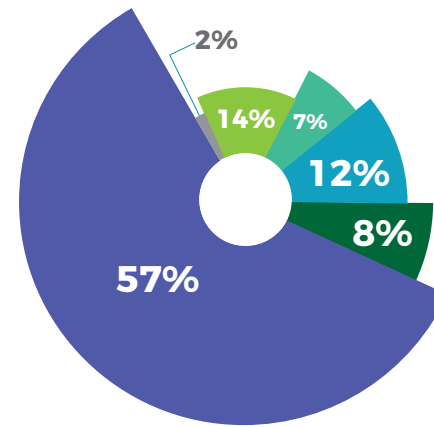


# Reporte Financiero

Durante un año desafiante, gracias al profesionalismo de nuestros colaboradores y voluntarios, logramos cumplir con la enorme tarea de afrontar los retos que se nos presentaron. La sociedad civil depositó en nosotros su confianza, inspirándonos a trabajar más que nunca en países y regiones afectados por **sismos, huracanes, inundaciones, heladas y otras emergencias.**

La información financiera contenida en este **Reporte Anual** comprende del **1° de enero al 31 de diciembre de 2018** y tiene como único fin ilustrar la procedencia de los fondos que recaudamos, así como su distribución y gasto para cumplir con nuestra misión a través de nuestros programas.

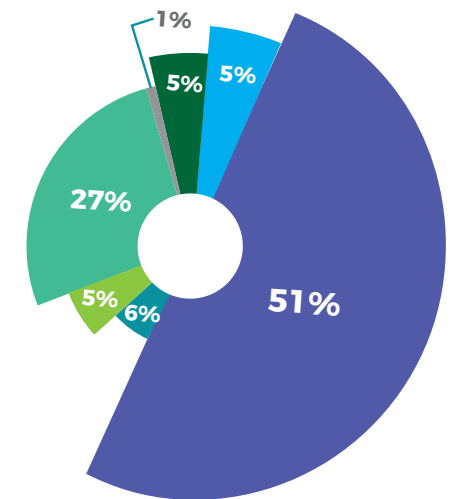
## ¿De dónde vienen los recursos?



- Donativos únicos
- Fondos Internacionales
- Empresa Eslabón
- Donativos en especie
- Start Network (Londres)
- Inversión

## ¿En qué utilizamos los recursos?

- Misiones de emergencia, alivio y recuperación en comunidades
- Programas de prevención
- Gastos administrativos
- Capacitaciones, consultoría y congresos
- Reconstrucción
- Equipamiento especializado para rescate
- Programas de educación para jóvenes y capacitación al equipo de rescate



**Gracias por ser parte  
de CADENA**

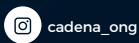
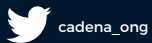


**¡Juntos hacemos la  
diferencia!**





Miembro de:



Bld. Magnocentro 2 Col. San  
Fernando la Herradura  
Huixquilucan, Edo. de México,  
C.P. 52760



(55) 6718 6622  
(55) 5290 7919